



**ПРОЕКТ**

**СОВЕТ НАРОДНЫХ ДЕПУТАТОВ  
ГОРОДСКОГО ПОСЕЛЕНИЯ ГОРОД КАЛАЧ  
КАЛАЧЕЕВСКОГО МУНИЦИПАЛЬНОГО РАЙОНА  
ВОРОНЕЖСКОЙ ОБЛАСТИ**

**РЕШЕНИЕ**

«           »                      2021 г.  
г. Калач

№ \_\_\_\_\_

**О внесении изменений в Решение  
Совета народных депутатов  
городского поселения город Калач  
Калачеевского муниципального района  
Воронежской области от 25.11.2011 г. № 239  
«Об утверждении Генерального плана  
городского поселения город Калач»**

Рассмотрев проект внесения изменений в Генеральный план городского поселения город Калач Калачеевского муниципального района Воронежской области, материалы по согласованию проекта и материалы по проведению публичных слушаний по проекту, в соответствии с Градостроительным кодексом Российской Федерации, Федеральным законом Российской Федерации от 06.10.2003 № 131-ФЗ «Об общих принципах организации местного самоуправления в Российской Федерации», Уставом городского поселения город Калач Калачеевского муниципального района Воронежской области, Положением о публичных слушаниях в городском поселении город Калач, утвержденном решением Совета народных депутатов городского поселения город Калач от 20.02.2009 г. № 53, Совет народных депутатов городского поселения город Калач Калачеевского муниципального района Воронежской области,

**РЕШИЛ:**

1. Внести изменения в приложения к решению Совета народных депутатов городского поселения город Калач Калачеевского муниципального района Воронежской области от 25.11.2011 г. № 239 «Об утверждении Генерального плана городского поселения город Калач» изменения:

1.1. Том I «Положение о территориальном планировании проекта генерального плана городского поселения - город Калач» изложить в новой редакции, согласно приложению № 1;

1.2. «Карту Генерального плана городского поселения - город Калач с отображением зон планируемого размещения объектов капитального строительства федерального, регионального или местного значения» изложить в новой редакции, согласно приложению № 2;

1.3. Дополнить Генеральный план приложением «Текстовое, графическое и координатное описание границ населённых пунктов: хутора Гаранькин, хутора Гринев, хутора Залесный, хутора Рыбкин, городского поселения – город Калач Калачеевского муниципального района Воронежской области», согласно приложению № 3.

2. Опубликовать настоящее решение в официальном периодическом печатном издании «Вестник муниципальных правовых актов городского поселения город Калач Калачеевского муниципального района Воронежской области», а также разместить на официальном сайте администрации городского поселения город Калач в сети Интернет.

3. Направить настоящее решение и Генеральный план городского поселения - город Калач Калачеевского муниципального района Воронежской области в администрацию Калачеевского муниципального района Воронежской области и Департамент архитектуры и градостроительства Воронежской области.

4. Контроль за исполнением настоящего решения оставляю за собой.

**Глава  
городского поселения город Калач**

**А.А. Трошенко**

**ПРОЕКТ ИЗМЕНЕНИЙ ГЕНЕРАЛЬНОГО ПЛАНА  
ГОРОДСКОГО ПОСЕЛЕНИЯ – ГОРОД КАЛАЧ  
КАЛАЧЕЕВСКОГО МУНИЦИПАЛЬНОГО РАЙОНА  
ВОРОНЕЖСКОЙ ОБЛАСТИ**

**ТОМ I  
ПОЛОЖЕНИЕ О ТЕРРИТОРИАЛЬНОМ ПЛАНИРОВАНИИ ПРОЕКТА  
ГЕНЕРАЛЬНОГО ПЛАНА ГОРОДСКОГО ПОСЕЛЕНИЯ - ГОРОД КАЛАЧ  
КАЛАЧЕЕВСКОГО МУНИЦИПАЛЬНОГО РАЙОНА  
ВОРОНЕЖСКОЙ ОБЛАСТИ**

<b>ТОМ I</b>	
<b>ПОЛОЖЕНИЕ О ТЕРРИТОРИАЛЬНОМ ПЛАНИРОВАНИИ ГЕНЕРАЛЬНОГО ПЛАНА ГОРОДСКОГО ПОСЕЛЕНИЯ — ГОРОД КАЛАЧ</b>	
<b>СОДЕРЖАНИЕ</b>	
<b>1.</b>	<b>ЦЕЛИ И ЗАДАЧИ ТЕРРИТОРИАЛЬНОГО ПЛАНИРОВАНИЯ</b>
<b>2.</b>	<b>ПЕРЕЧЕНЬ МЕРОПРИЯТИЙ ПО ТЕРРИТОРИАЛЬНОМУ ПЛАНИРОВАНИЮ И УКАЗАНИЯ НА ПОСЛЕДОВАТЕЛЬНОСТЬ ИХ ВЫПОЛНЕНИЯ.</b>
	<p><b>2.1. Мероприятия по оптимизации административно территориального устройства городского поселения – город Калач в части установления границ населённых пунктов</b></p> <p><b>2.2. Мероприятия по градостроительному зонированию</b></p> <p><b>2.3. Мероприятия по сохранению, использованию и популяризации объектов культурного наследия местного значения на территории городского поселения — город Калач</b></p> <p><b>2.4. Мероприятия по размещению на территории городского поселения — город Калач объектов капитального строительства местного значения</b></p> <p><i>2.4.1. Предложения по обеспечению территории городского поселения — город Калач объектами инженерной инфраструктуры</i></p> <p><i>2.4.2. Мероприятия по обеспечению территории городского поселения — город Калач объектами транспортной инфраструктуры</i></p> <p><i>2.4.3. Мероприятия по обеспечению территории городского поселения — город Калач объектами жилой инфраструктуры.</i></p> <p><i>2.4.4. Мероприятия по обеспечению территории городского поселения — город Калач объектами социальной инфраструктуры</i></p> <p><i>2.4.5. Мероприятия по обеспечению территории городского поселения — город Калач объектами массового отдыха жителей поселения, благоустройства и озеленения</i></p> <p><i>2.4.6. Мероприятия по обеспечению территории городского поселения — город Калач объектами коммунально-складского, промышленного и сельскохозяйственного назначения, создание условий для развития малого и среднего бизнеса на территории поселения</i></p> <p><i>2.4.7. Мероприятия по организации сбора и вывоза бытовых отходов и мусора, организация мест захоронения на территории городского поселения — город Калач</i></p> <p><i>2.4.8. Мероприятия по предотвращению чрезвычайных ситуаций природного и техногенного характера</i></p>
	<b>2.5. Мероприятия по охране окружающей среды</b>
<b>3.</b>	<b>ЗАКЛЮЧЕНИЕ</b>
<b>4.</b>	<b>ПРИЛОЖЕНИЕ: «Текстовое, графическое и координатное описание границ населённых пунктов: хутора Гаранькин, хутора Гринев, хутора Залесный, хутора Рыбкин, городского поселения – город Калач Калачеевского муниципального района Воронежской области».</b>

## СОСТАВ ПРОЕКТА

№ п/п	ОБОЗНАЧЕНИЕ	НАИМЕНОВАНИЕ
<b>Текстовая часть</b>		
<b>1</b>	<b>Том I</b>	<b>Положение о территориальном планировании проекта генерального плана городского поселения — город Калач</b>
<b>2</b>	Том II	Материалы по обоснованию проекта генерального плана городского поселения — город Калач (пояснительная записка)
<b>3</b>	Том III	Перечень основных факторов риска возникновения чрезвычайных ситуаций природного и техногенного характера
<b>Графическая часть</b>		
<b>Том I</b>		
<b>1</b>	<b>1(I)</b>	<b>Схема генерального плана городского поселения — город Калач с отображением зон планируемого размещения объектов капитального строительства федерального, регионального или местного значения.</b>
	<b>2(I)</b>	<b>Схема территории городского поселения — город Калач с отображением результатов анализа комплексного развития и зон с особыми условиями использования территории.</b>
	<b>3(I)</b>	<b>Схема развития инженерной инфраструктуры городского поселения — город Калач. Система водоснабжения и водоотведения.</b>
	<b>4(I)</b>	<b>Схема развития инженерной инфраструктуры городского поселения — город Калач. Система газоснабжения.</b>
	<b>5(I)</b>	<b>Схема развития инженерной инфраструктуры городского поселения — город Калач. Система теплоснабжения.</b>
	<b>6(I)</b>	<b>Схема развития инженерной инфраструктуры городского поселения — город Калач. Система электроснабжения.</b>
	<b>7(I)</b>	<b>Схема развития инженерной инфраструктуры городского поселения — город Калач. Система связи.</b>
	<b>8(I)</b>	<b>Схема развития транспортной инфраструктуры городского поселения — город Калач.</b>
	<b>9(I)</b>	<b>Схема территории городского поселения — город Калач с отображением распределения земель по категориям и размещения объектов промышленности, энергетики, транспорта, радиовещания.</b>
	<b>10(I)</b>	<b>Границы территорий, подверженных риску возникновения чрезвычайных ситуаций природного и техногенного характера</b>
	<b>11(I)</b>	<b>Зоны действия поражающих факторов возможных аварий на потенциально опасных объектах и транспортных коммуникациях городского поселения - город Калач Калачеевского муниципального района</b>
<b>Том II</b>		
<b>2</b>		Схема территории городского поселения - город Калач с

**3** *Положения о территориальном планировании генерального плана городского поселения — город Калач*

	1(II)	отображением распределения земель по категориям и размещения объектов промышленности, энергетики, транспорта, радиовещания.
	2(II)	Схема современного состояния территории с отображением границ функциональных зон в границах населенных пунктов.
	3(II)	Схема территории городского поселения — город Калач с отображением результатов анализа комплексного развития и зон с особыми условиями использования территории.
	4(II)	Схема развития транспортной инфраструктуры городского поселения — город Калач.
	5(II)	Схема развития инженерной инфраструктуры городского поселения — город Калач. Система водоснабжения и водоотведения.
	6(II)	Схема развития инженерной инфраструктуры городского поселения — город Калач. Система газоснабжения.
	7(II)	Схема развития инженерной инфраструктуры городского поселения — город Калач. Система теплоснабжения.
	8(II)	Схема развития инженерной инфраструктуры городского поселения — город Калач. Система электроснабжения.
	9(II)	Схема развития инженерной инфраструктуры городского поселения — город Калач. Система связи.
	10(II)	Схема территориальной доступности учреждений здравоохранения и физической культуры городского поселения — город Калач.
	11(II)	Схема территориальной доступности учреждений культуры, управления, кредитно-финансовых организаций и предприятий связи городского поселения — город Калач.
	12(II)	Схема территориальной доступности учреждений торговли, общественного питания и коммунально-бытового обслуживания городского поселения — город Калач.
	13(II)	Схема территориальной доступности учреждений образования городского поселения — город Калач.
	14(II)	Схема генерального плана городского поселения — город Калач с отображением границ функциональных зон и зон планируемого размещения объектов капитального строительства федерального, регионального и местного значения.
<b>Том III</b>		
<b>3</b>	1(III)	Границы территорий, подверженных риску возникновения чрезвычайных ситуаций природного и техногенного характера
	2(III)	Зоны действия поражающих факторов возможных аварий на потенциально опасных объектах и транспортных коммуникациях городского поселения - город Калач Калачеевского муниципального района

## 1. ЦЕЛИ И ЗАДАЧИ ТЕРРИТОРИАЛЬНОГО ПЛАНИРОВАНИЯ

Генеральный план городского поселения — город Калач Калачеевского муниципального района Воронежской области разработан по заказу администрации городского поселения - город Калач в соответствии с муниципальным контрактом № 167 от 21.11.2008 года.

Генеральный план городского поселения - город Калач утвержден решением совета народных депутатов городского поселения – город Калач от 22.06.2012 №239. На основании постановления администрации городского поселения – город Калач от 15.05.2015 г. №50 БУВО «Нормативно проектный центр» подготовлен проект изменений Генерального плана в части установления границ населённых пунктов: хутора Гаранькин, хутора Гринев, хутора Залесный, хутора Рыбкин.

Основанием для разработки настоящего Генерального плана послужили положения статей 23-25 Градостроительного кодекса Российской Федерации (ФЗ-190 от 29.12. 2004 г.), положения статьи 14 Федерального закона «Об общих принципах организации местного самоуправления в Российской Федерации» от 06.10. 2003 года № 131-ФЗ, техническое задание – приложение к муниципальному контракту - № 167 от 21.11.2008 года.

Генеральный план разработан на расчетный срок до 2030 года, с выделением первой очереди реализации – 2020 год. Генеральный план городского поселения — город Калач – основной документ территориального планирования муниципального образования, направленный на определение назначения территорий, исходя из совокупности социальных, экономических, экологических и иных факторов, в целях обеспечения устойчивого развития территории муниципального образования, развития инженерной, транспортной и социальной инфраструктур, обеспечения учета интересов граждан и их объединений, Российской Федерации, Воронежской области и Калачеевского муниципального района.

Основной целью Генерального плана городского поселения — город Калач является разработка комплекса мероприятий для устойчивого развития городского поселения как единой градостроительной системы.

Устойчивое развитие территории городского поселения – обеспечение при осуществлении градостроительной деятельности безопасности и благоприятных условий жизнедеятельности человека, ограничение негативного воздействия хозяйственной и иной деятельности на окружающую среду и обеспечение охраны и рационального использования природных ресурсов настоящего и будущего поколений.

**Цели территориального планирования для городского поселения — город Калач:**

- обеспечение прогресса в развитии основных секторов экономики;
- повышение инвестиционной привлекательности территории поселения;
- повышения уровня жизни и условий проживания населения;
- развитие инженерной, транспортной и социальной инфраструктур поселения;
- обеспечение учета интересов граждан и их объединений, Российской Федерации, Воронежской области, Калачеевского района, городского поселения — город Калач;
- формирование первичной информационной базы для осуществления градостроительной деятельности и реализации полномочий органов местного самоуправления в направлении дальнейшего развития территории городского поселения;
- экологическая безопасность, сохранение и рациональное использование природных ресурсов.

## **Задачами территориального планирования для городского поселения — город Калач являются:**

- создание условий для устойчивого развития территории городского поселения;
- определение назначений территорий городского поселения исходя из совокупности социальных, экономических и экологических и других факторов;
- развитие социальной инфраструктуры путем упорядочения и дальнейшего строительства сети новых объектов здравоохранения, образования, культуры и спорта;
- восстановление инновационного агропроизводственного и промышленного комплекса городского поселения как одной из главных точек роста экономики городского поселения;
- освоение для целей жилищного строительства новых территорий и проведение реконструктивных мероприятий в существующей застройке;
- модернизация существующей транспортной инфраструктуры;
- реконструкция и модернизация существующей инженерной инфраструктуры;
- реализация мероприятий по привлечению квалифицированных специалистов;
- сохранение природной окружающей среды.

Цели, задачи и мероприятия территориального планирования Генерального плана городского поселения — город Калач разработаны на основе «Стратегии социально-экономического развития Воронежской области», областных целевых программ, инвестиционных проектов и ведомственных целевых программ.

Генеральный план городского поселения увязывает запланированные государственные, региональные и муниципальные капитальные инвестиции. Он включает определение конкретных объектов, строительство которых в долгосрочном периоде необходимо для государственных и муниципальных нужд, связанных с осуществлением органами государственной власти и органами местного самоуправления полномочий в соответствующих сферах управления, в целях взаимно согласованного решения задач социально-экономического развития, определенных в долгосрочных отраслевых, региональных и муниципальных стратегиях развития.

В свою очередь, целевыми программами, приобретающими значение планов реализации вышеуказанных документов, должна обеспечиваться увязка мероприятий по созданию объектов капитального строительства федерального, регионального и местного значения в прогнозируемом периоде с учетом целей и сроков их строительства, а также ограничений по финансовым ресурсам.

Показатели развития муниципального образования, заложенные в проекте, являются результатом исследований и обобщением прогнозов, предложений и намерений органов государственной власти Воронежской области, различных структурных подразделений администрации района, иных организаций.

При подготовке Генерального плана использовались отчетные и аналитические материалы территориального органа Федеральной службы государственной статистики по Воронежской области, фондовые материалы отдельных органов государственного управления Воронежской области, администрации муниципального образования и иных организаций.

Генеральный план городского поселения — город Калач выполнен с учетом решений ранее разработанной Схемы территориального планирования Воронежской области, выполненной в 2007 году и утвержденной Постановлением Правительства Воронежской



области № 158 от 05.03. 2009 г., а также с учетом положений программ социально-экономического развития Воронежской области.

Одновременно следует отметить, что разработка Генерального плана городского поселения — город Калач велась в отсутствие утвержденной схемы территориального планирования Калачеевского муниципального района. Такая ситуация создает предпосылки для возникновения конфликта интересов уровней власти, так как при утверждении документа территориального планирования муниципального района могут возникнуть противоречия с ранее утвержденным генеральным планом поселения. Как правило, возникающие противоречия должны разрешаться в рамках согласительных процедур, принимая во внимание установленный порядок согласования проектов документов территориального планирования.

Работу над Генеральным планом осложняло неудовлетворительное состояние статистической базы по городскому поселению. Территориальное управление Росстата и большинство отраслевых органов Администрации Калачеевского муниципального района ведут свой учет в целом по району, без учета административного его деления на муниципальные образования, что делает практически невозможным вычленение показателей социально-экономического и планировочного развития применительно к отдельному муниципальному образованию.

Генеральным планом определено, исходя из совокупности социальных, экономических, экологических и иных факторов, назначение территорий городского поселения — город Калач в целях обеспечения их устойчивого развития, развития инженерной, транспортной и социальной инфраструктур, обеспечения учета интересов граждан и их объединений, Российской Федерации, Воронежской области, муниципальных образований.

Генеральный план разработан в соответствии с Конституцией Российской Федерации, Градостроительным кодексом Российской Федерации, Земельным кодексом Российской Федерации, Лесным кодексом, Водным кодексом, Федеральным законом «Об общих принципах организации местного самоуправления в Российской Федерации», иными федеральными законами и нормативными правовыми актами Российской Федерации, законами и иными нормативными правовыми актами Воронежской области, Уставом городского поселения — город Калач.

## 2. ПЕРЕЧЕНЬ МЕРОПРИЯТИЙ ПО ТЕРРИТОРИАЛЬНОМУ ПЛАНИРОВАНИЮ

Настоящий раздел содержит проектные решения задач территориального планирования городского поселения — город Калач - перечень мероприятий по территориальному планированию и этапы их реализации.

Мероприятия по территориальному планированию направлены, в том числе, на создание, развитие территорий и объектов капитального строительства местного значения для реализации полномочий органа местного самоуправления городского поселения — город Калач.

Вопросы местного значения поселения установлены статьей 14 Федерального закона от 06.10.2003г. № 131-ФЗ «Об общих принципах организации местного самоуправления в Российской Федерации». Кроме того, статьей 14.1. этого же закона определены права органов местного самоуправления поселения на решение вопросов, не отнесенных к вопросам местного значения поселения. Значительная часть вопросов местного значения поселения решается в тесной связи с планированием развития территории. Такими вопросами являются:

- утверждение генеральных планов поселения, правил землепользования и застройки, утверждение подготовленной на основе генеральных планов поселения документации по планировке территории, выдача разрешений на строительство, разрешений на ввод объектов в эксплуатацию при осуществлении строительства, реконструкции, капитального ремонта объектов капитального строительства, расположенных на территории поселения, утверждение местных нормативов градостроительного проектирования поселений, резервирование земель и изъятие, в том числе путем выкупа, земельных участков в границах поселения для муниципальных нужд, осуществление земельного контроля за использованием земель поселения;
- организация в границах поселения электро-, тепло-, газо- и водоснабжения населения, водоотведения, снабжения населения топливом;
- дорожная деятельность в отношении автомобильных дорог местного значения в границах населенных пунктов поселения, а также осуществление иных полномочий в области использования автомобильных дорог и осуществления дорожной деятельности в соответствии с законодательством Российской Федерации;
- создание условий для предоставления транспортных услуг населению и организации транспортного обслуживания населения в границах поселения;
- обеспечение малоимущих граждан, проживающих в городском поселении и нуждающихся в улучшении жилищных условий, жилыми помещениями в соответствии с жилищным законодательством, организация строительства и содержания муниципального жилищного фонда, создание условий для жилищного строительства;
- создание условий для обеспечения жителей поселения услугами связи, общественного питания, торговли и бытового обслуживания;
- организация библиотечного обслуживания населения, комплектование и обеспечение сохранности библиотечных фондов библиотек поселения;
- создание условий для организации досуга и обеспечения жителей поселения услугами организаций культур;
- обеспечение условий для развития на территории поселения физической культуры и массового спорта, организация проведения официальных физкультурно-

- оздоровительных и спортивных мероприятий поселения;
- сохранение, использование и популяризация объектов культурного наследия (памятников истории и культуры), находящихся в собственности поселения, охрана объектов культурного наследия (памятников истории и культуры) местного (муниципального) значения, расположенных на территории поселения;
  - создание условий для развития местного традиционного народного художественного творчества, участие в сохранении, возрождении и развитии народных художественных промыслов в поселении;
  - создание условий для массового отдыха жителей поселения и организация обустройства мест массового отдыха населения;
  - организация благоустройства и озеленения территории поселения, использования, охраны, защиты, воспроизводства городских лесов, лесов особо охраняемых природных территорий, расположенных в границах населенных пунктов поселения;
  - присвоение наименований улицам, площадям и иным территориям проживания граждан в населенных пунктах, установление нумерации домов, организация освещения улиц и установки указателей с наименованиями улиц и номерами домов;
  - организация сбора и вывоза бытовых отходов и мусора;
  - организация ритуальных услуг и содержание мест захоронения;
  - создание, развитие и обеспечение охраны лечебно-оздоровительных местностей и курортов местного значения на территории поселения;
  - содействие в развитии сельскохозяйственного производства, создание условий для развития малого и среднего предпринимательства;
  - создание условий для деятельности добровольных формирований населения по охране общественного порядка.

Перечень основных факторов риска возникновения чрезвычайных ситуаций природного и техногенного характера при размещении объектов капитального строительства, а также мероприятия по их предотвращению, приводятся в Томе III настоящего Генерального плана. В разделе предложений по территориальному планированию рассмотрены вопросы, касающиеся обеспечения первичных мер пожарной безопасности в границах поселения.

Учет интересов Российской Федерации, Воронежской области, Калачеевского муниципального района, сопредельных муниципальных образований в составе Генерального плана городского поселения, осуществляется следующими мероприятиями территориального планирования:

- реализацией основных решений документов территориального планирования Российской Федерации, федеральных целевых программ и иных документов программного характера в области развития территорий, установления и соблюдения режима ограничений на использование территорий в пределах полномочий поселения;
- реализацией основных решений документов территориального планирования Воронежской области, областных целевых программ и иных документов программного характера в области развития территорий, установления и соблюдения режима ограничений на использование территорий в пределах полномочий поселения;
- реализацией целевых программ и иных документов программного характера в области развития территорий в пределах полномочий поселения;

- учетом интересов сопредельных муниципальных образований, отраженных в соответствующих документах территориального планирования, и ограничений на использование территорий, распространяющихся на территорию городского поселения — город Калач.

В настоящем разделе содержится перечень мероприятий по территориальному планированию (мероприятий) с указанием последовательности их выполнения.

**Очередность реализации генерального плана:**

- **Первая очередь — 2020 г.**
- **Вторая очередь — 2030 г. (расчетный срок).**

К расчетному сроку предполагается увеличение численности населения до 21200 человек.

## **2.1. Мероприятия по оптимизации административно территориального устройства городского поселения – город Калач в части установления границ населённых пунктов**

Генеральный план городского поселения - город Калач утвержден решением совета народных депутатов городского поселения – город Калач от 22.06.2012 №239. На основании постановления администрации городского поселения – город Калач от 15.05.2015 г. №50 были проведены работы по корректировке и установлению границ населённых пунктов: хутора Гаранькин, хутора Гринев, хутора Залесный, хутора Рыбкин, относительно смежных земельных участков, поставленных на кадастровый учёт, в том числе и участков лесного фонда.

Данные границы, отражены в графических материалах генерального плана как фактические границы населённых пунктов: хутора Гаранькин – площадью 28,92 га, хутора Гринев – площадью 139,81 га, хутора Залесный – площадью 108,28 га, хутора Рыбкин – площадью 23,84 га.

## **2.2. Мероприятия по градостроительному зонированию**

Функциональные зоны в существующих границах населенных пунктов городского поселения определены по фактическому использованию.

Градостроительное зонирование - зонирование территорий муниципальных образований в целях определения территориальных зон и установления градостроительных регламентов (*ст.1 ГрК РФ*).

Градостроительное зонирование должно стать важнейшим и эффективным инструментом регулирования градостроительной деятельности и землепользования на территориях муниципальных образований, позволяющим муниципальным образованиям проводить самостоятельную муниципальную политику в области землепользования и застройки.

После утверждения Генерального плана в плане его реализации согласно ст. 30-32 ГрК РФ для городского поселения необходимо принятие решения органа местного самоуправления о подготовке документов градостроительного зонирования - правил землепользования и застройки.

Правила землепользования и застройки разрабатываются в целях создания условий для устойчивого развития территорий муниципальных образований, сохранения окружающей среды и объектов культурного наследия; создания условий для планировки

территорий муниципальных образований; обеспечения прав и законных интересов физических и юридических лиц, в том числе правообладателей земельных участков и объектов капитального строительства; создания условий для привлечения инвестиций, в том числе путем предоставления возможности выбора наиболее эффективных видов разрешенного использования земельных участков и объектов капитального строительства.

В границах функциональных зон, определенных Генеральным планом, при разработке правил землепользования и застройки устанавливаются территориальные зоны - зоны, для которых определяются границы и устанавливаются градостроительные регламенты (ст.1 п.7 ГрК РФ).

В соответствии с ч.1 ст. 31 ГрК РФ подготовка проекта правил землепользования и застройки может осуществляться применительно ко всем территориям поселения, а также к частям территорий поселения, с последующим внесением в правила землепользования и застройки изменений, относящихся к другим частям территорий поселений.

Порядок применения правил землепользования и застройки и внесения в них изменений включает в себя положение в том числе о подготовке документации по планировке территории органами местного самоуправления.

#### ***Перечень мероприятий по градостроительному зонированию***

<b>№ пп</b>	<b>Наименование мероприятия</b>	<b>Сроки реализации</b>
1.	Обеспечение подготовки документов градостроительного зонирования - правил землепользования и застройки городского поселения — город Калач в соответствии со ст. 30-32 Градостроительного кодекса РФ.	Первая очередь

Развитие функциональных зон на территории городского поселения отображено на схеме 1(И) настоящего тома.

### **2.3. Мероприятия по сохранению, использованию и популяризации объектов культурного наследия местного значения на территории городского поселения — город Калач**

Согласно ст. 14 ФЗ-131 к полномочиям органов местного самоуправления городского поселения относятся сохранение, использование и популяризация объектов культурного наследия (памятников истории и культуры), находящихся в собственности поселения, охрана объектов культурного наследия (памятников истории и культуры) местного (муниципального) значения, расположенных на территории поселения.

Согласно Постановлению Правительства Российской Федерации от 26 апреля 2008 г. N 315 «Об утверждении Положения о зонах охраны объектов культурного наследия (памятников истории и культуры) народов Российской Федерации» (в ред. Постановления Правительства РФ от 10.03.2009 N 219) «Утвержденные границы зон охраны объекта культурного наследия, режимы использования земель и градостроительные регламенты в границах данных зон обязательно учитываются и отображаются в документах территориального планирования, правилах землепользования и застройки, документации по планировке территории (в случае необходимости в указанные документы вносятся изменения в установленном порядке)» (п.20).

На территории городского поселения — город Калач отсутствуют объекты культурного наследия местного значения. Для объектов культурного наследия регионального значения, находящихся на территории городского поселения — город Калач,

не устанавливались территории объектов культурного наследия, границы охранных зон и режимы их использования.

***В отношении объектов историко-культурного наследия регионального значения, расположенных на территории городского поселения — город Калач, предлагаются следующие мероприятия:***

№п/п	Наименование мероприятий		Сроки реализации
1.	1.1.	Проведение мероприятий по установлению границ территорий выявленных объектов культурного наследия;	Первая очередь
	1.2.	Проведение мероприятий по разработке и утверждению проектов охранных зон объектов культурного наследия, назначению режимов использования территорий в границах охранных зон;	Первая очередь
	1.3.	Проведение мероприятий, направленных на сохранение и популяризацию объектов культурного наследия в рамках работы с детьми и молодежью, в рамках организации библиотечного обслуживания населения, в рамках создания условий для организации досуга населения района.	Первая очередь — расчетный срок
	1.4.	Обязательное проведение историко-культурной экспертизы в отношении земельных участков, подлежащих хозяйственному освоению.	Первая очередь — расчетный срок

Места размещения объектов культурного наследия отображены на схеме 3(II) настоящего тома.

#### **2.4. Мероприятия по размещению на территории городского поселения — город Калач объектов капитального строительства местного значения**

##### ***2.4.1. Предложения по обеспечению территории городского поселения — город Калач объектами инженерной инфраструктуры***

№ пп	Наименование мероприятия	Сроки реализации
<b>1. Водоснабжение и водоотведение</b>		
1.1.	Замена существующих самотечных коллекторов в точках подключения новых районов (с использованием новых технологий прокладки инженерных сетей).	Первая очередь
1.2.	Введение локальной очистки от специфических загрязняющих веществ промстоков на всех промышленных предприятиях города, с целью уменьшения нагрузки на биологические очистные сооружения города.	Первая очередь — расчетный срок
1.3.	Снижение водоотведения за счет введения систем оборотного водоснабжения, создания бессточных производств и водосберегающих технологий.	Первая очередь

1.4.	Канализование новых площадок строительства и существующего неканализованного жилого фонда предусматривать через проектируемые самотечные коллекторы диаметрами 150-300 мм с отводом через существующие сети канализации.	Первая очередь
1.5.	Прокладку самотечных сетей канализации осуществлять из асбестоцементных или пластмассовых труб, напорные сети – из металлических труб в изоляции, железобетонных либо пластмассовых труб, с учетом новых технологий.	Первая очередь
1.6.	Обязательное канализование территорий, находящихся в водоохраных зонах городского поселения — город Калач	Первая очередь
1.7.	Сети водопровода рекомендуется принять из стальных, чугунных труб из шаровидного графита, либо из пластмассовых труб.	Первая очередь
1.8.	Установить водомеры на вводах водопровода во всех зданиях для осуществления первичного учета расходования воды отдельными водопотребителями и ее экономии.	Первая очередь
1.9.	Произвести реконструкцию существующих водоводов, в точках подключения нового района, а также водоводов нуждающихся в замене и ремонте, с использованием современных технологий прокладки и восстановления инженерных сетей (санирование и тп).	Первая очередь
1.10.	Произвести тампонаж брошенных и нерабочих скважин, для предотвращения возможного загрязнения водоносных горизонтов и последующего ухудшения качества воды.	Первая очередь
1.11.	Оборудовать все объекты водоснабжения системами автоматического управления и регулирования.	Первая очередь
1.12.	Произвести реконструкцию существующих водонасосных станций (ВНС), с учетом увеличения их производительности.	Первая очередь
<b>2. Газоснабжение</b>		
2.1.	Развитие системы газоснабжения поселения следует осуществлять в увязке с перспективами градостроительного развития поселения и района.	Первая очередь
2.2.	Строительство магистральных газопроводов и газорегуляторных пунктов для районов нового строительства;	Первая очередь
2.3.	Строительство и реконструкция котельных на природном газе с заменой устаревшего оборудования на более новое, экономичное и энергоэффективное с КПД > 90%;	Расчетный срок
2.4.	Поэтапная перекладка ветхих газопроводов с использованием для подземной прокладки полиэтиленовых труб;	Расчетный срок
<b>3. Теплоснабжение</b>		
3.1.	Применение газа на всех источниках теплоснабжения (котельных, локальных систем отопления в малоэтажной застройке района), как	Первая очередь

	более дешёвого и экологического вида топлива;	
3.2.	Реконструкция и переоборудование изношенных котельных и тепловых сетей социально значимых объектов;	Расчетный срок
3.3.	Внедрение приборов и средств учёта и контроля расхода тепловой энергии и топлива;	Расчетный срок
3.4.	Применение для строящихся и реконструируемых тепловых сетей прокладку труб повышенной надёжности (с долговечным антикоррозийным покрытием, высокоэффективной тепловой изоляцией из сверхлёгкого пенобетона или пенополиуретана и наружной гидроизоляции);	Первая очередь
3.5.	Использование для районов нового строительства блок-модульных котельных (БМК) полной заводской готовности, для индивидуальной застройки — автономные генераторы тепла, работающие на газе.	Первая очередь
<b>4. Электроснабжение</b>		
4.1.	Реконструкция электроснабжения «Паркового освещения» в г. Калач	Первая очередь
4.2.	При возникновении прироста потребления электроэнергии в случаях: 1) роста производственных мощностей промышленных и сельскохозяйственных предприятий или их перепрофилирования и переоборудования; 2) переоборудования систем электроснабжения жилого фонда с связи с использованием более энергопотребляющей бытовой техники, - для обеспечения надежного и бесперебойного электроснабжения, возможно развитие сетевых объектов путем реконструкции существующих подстанций с заменой трансформаторов на более мощные и установкой дополнительных трансформаторов.	Первая очередь
<b>5. Связь</b>		
<b><i>Развитие сетей фиксированной связи</i></b>		
5.1.	Переход от существующих сетей с технологией коммуникации каналов к мультисервисным сетям с технологией коммуникации пакетов.	Расчетный срок
5.2.	Телефонизация вновь строящихся объектов в рамках формирования широкополосных абонентских сетей доступа, обеспечивающих абонентов наряду с телефонной связью услугами по передаче данных и видеоинформации.	Первая очередь
<b><i>Развития телекоммуникационных сетей</i></b>		
5.3.	Расширение сети «Интернет».	Первая очередь
5.4.	Обеспечение доступа городского и сельского населения к универсальным услугам связи.	Первая очередь



5.5.	Строительство широкополосных интерактивных телевизионных кабельных сетей и сетей подачи данных с использованием новых технологий.	Расчетный срок
<b>Развитие сетей сотовой подвижной связи</b>		
5.6.	Замена аналоговых сетей цифровыми.	Первая очередь
5.7.	Повышение степени проникновения сотовой подвижности	Первая очередь
<b>Развитие систем телевидения, радиовещания и СКТ</b>		
5.8.	Переход на цифровое телевидение стандарта DVB.	Первая очередь
5.9.	Реализация наземных радиовещательных сетей на базе стандарта цифрового телевизионного вещания DVD.	Первая очередь
5.10.	Объединение сетей кабельного телевидения в единую областную сеть с использованием волоконно-оптических линий	Расчетный срок
<b>Развитие почтовой связи</b>		
5.11.	Техническое перевооружение и внедрение информационных технологий почтовой связи.	Расчетный срок

При возникновении необходимости строительства или реконструкции иных объектов инженерной инфраструктуры местного значения в Генеральный план вносятся дополнения и изменения в установленном порядке.

Места размещения объектов инженерной инфраструктуры показаны на схемах 4-8(І) настоящего тома.

#### **2.4.2. Мероприятия по обеспечению территории городского поселения — город Калач объектами транспортной инфраструктуры**

<b>№ п/п</b>	<b>Наименование мероприятия</b>	<b>Сроки реализации</b>
1.	Определение основных магистралей общегородского значения для усиления транспортных связей между планировочными районами г. Калач и создания дополнительных выходов на внешние автодороги по основным направлениям.	Первая очередь
2.	Реконструкция и капитальный ремонт улично-дорожной сети на территории г. Калач, усовершенствование ее параметров (ширины, плотности) с целью увеличения пропускной способности.	Первая очередь
3.	Устройство автомобильных дорог с асфальтовым покрытием в границах сельских населенных пунктов	Первая очередь
4.	Развитие сети городских магистральных улиц районного значения для улучшения транспортного обслуживания жилых районов города и обеспечения надлежащей плотности транспортной сети в целом.	Первая очередь

5.	Организация автобусного сообщения с районами не обеспеченными пассажирским транспортом, г. Калач.	Первая очередь
6.	Организация регулярного автобусного сообщения г. Калач - х. Гринев, х. Николенков.	Первая очередь
7.	Устройство остановочных павильонов на официальных остановках общественного транспорта.	Первая очередь
8.	Установка остановочных павильонов на создаваемых остановках общественного транспорта (11 шт).	Первая очередь
9.	Организация и упорядочение пешеходного движения за счет развития пешеходных зон вдоль набережных, а так же создание наземных переходов.	Первая очередь
10.	Организация транспортных связей жилых районов с промышленными предприятиями и объектами обслуживания населения города.	Первая очередь
11.	Строительство двух автозаправочных станций в западной части на выезде из города по автомобильной дороге общего пользования регионального значения В24-0 Павловск - Калач - Петропавловка	Первая очередь
12.	Устройство таксомоторных стоянок на территории г. Калач с установкой указателей и оборудованием техническими средствами организации дорожного движения.	Первая очередь
13.	Капитальный ремонт мостов через р. Подгорная в г. Калач.	Первая очередь
14	Строительство двух мостов через р. Подгорная в г. Калач.	Первая очередь

Места размещения объектов транспортной инфраструктуры показаны на схеме 10(Г).

#### ***2.4.3. Мероприятия по обеспечению территории городского поселения — город Калач объектами жилой инфраструктуры.***

Согласно ст. 14 Федерального закона №131-ФЗ от 06.10.2003г. в действующей редакции к вопросам местного значения городского поселения относятся обеспечение малоимущих граждан, проживающих в поселении и нуждающихся в улучшении жилищных условий, жилыми помещениями в соответствии с жилищным законодательством, организация строительства и содержания муниципального жилищного фонда, создание условий для жилищного строительства.

#### ***Перечень мероприятий по обеспечению городского поселения объектами жилой инфраструктуры***

<b>№ пп</b>	<b>Наименование мероприятия</b>	<b>Сроки реализации</b>
1.	Обеспечение условий для увеличения объемов и повышения качества жилищного фонда городского поселения, при обязательном выполнении экологических, санитарно-гигиенических и	Первая очередь

	градостроительных требований, с учетом сложившегося архитектурно-планировочного облика городского поселения.	
2.	Реконструкция, модернизация и капитальный ремонт муниципального жилого фонда, в том числе многоквартирного в г. Калач.	Первая очередь
3.	Строительство усадебных домов по программе «Доступное жилье», предназначенных для молодых специалистов, молодых семей.	Первая очередь
4.	Комплексное благоустройство жилых кварталов.	Первая очередь
5.	Повышение архитектурно-художественных качеств жилой застройки.	Первая очередь — расчетный срок
6.	Развитие новых типов жилья, включая малоэтажное (таун-хаузы и коттеджи).	Первая очередь
7.	Использование внутренних территориальных ресурсов для повышения качества сложившейся жилой среды, в том числе: -Выборочная реконструкция территории ветхого жилищного фонда исторической части города; -Реконструкция районов малоценной ветхой застройки и районов малоэтажной индивидуальной застройки с приусадебными участками в срединной части города; -Реконструкция территорий застройки периода 1960-1980-х годов при условии выполнения проектов межевания и уточнения резервных территорий.	Расчетный срок
8.	Снос ветхого жилого фонда с последующим возведением индивидуальной жилой застройки на освободившихся территориях.	Первая очередь — расчетный срок
9.	Освоение размежеванных участков расположенных в северо-западной части г. Калач.	Первая очередь
10.	Строительство муниципального жилого пятиквартирного дома в районе «Пеньковая гора», г Калач.	Первая очередь
11.	Комплексное освоение участка общей площадью 79 га с возведением 1-2-х квартирных жилых домов эконом-класса и формирование зоны общественного центра объектами социальной инфраструктуры (торговый центр, мини-стадион) в г. Калач. Среднее расчетное количество участков - 200 шт. (при полной застройке земельного участка - до 600 шт.)	Первая очередь

Территории, предлагаемые для жилищного строительства отображены на схеме 1(Г) настоящего тома.

#### **2.4.4. Мероприятия по обеспечению территории городского поселения — город Калач объектами социальной инфраструктуры**

Основные положения в развитии сферы социального обслуживания сводятся к

развитию двух составляющих в системе обслуживания:

1) Социальной сферы, ориентированной на развитие социально-значимых объектов в отраслях: «Образование», «Здравоохранение», «Социальное обеспечение», «Культура», «Спорт»;

2) Коммерческо-деловой сферы в отраслях: «Торговля, общественное питание, бытовое обслуживание». Приоритетными будут являться мероприятия, направленные на доведение вместимости социально-значимых объектов до нормативной потребности.

Кроме того, в целях удовлетворения потребности населения в учреждениях обслуживания, генеральным планом намечено формирование 3-х ступенчатой системы обслуживания.

№ пп	Наименование мероприятия	Сроки реализации
<b>Основные направления в развитии социальной инфраструктуры:</b>		
1.	Достижение нормативных показателей обеспеченности учреждениями социально-гарантированного уровня обслуживания путем доведения вместимости социально-значимых объектов до нормативной потребности.	Первая очередь — расчетный срок
2.	Размещение объектов обслуживания в городской среде путем создания системы многофункциональных центров обслуживания: городских и местных микрорайонных центров, отдельно стоящих объектов вблизи жилья и встроено-пристроенных к жилым домам помещений.	Первая очередь — расчетный срок
3.	Формирование 3-х ступенчатой системы обслуживания, заключающейся в классификации объектов обслуживания по интенсивности использования: 1) объекты повседневного спроса; 2) периодического спроса; 3) эпизодического спроса.	Первая очередь — расчетный срок
4.	Повышение уровня разнообразия доступных для населения мест приложения труда за счет расширения, в т. ч. нового строительства, коммерческо-деловой и обслуживающей сферы	Первая очередь — расчетный срок
<b>Мероприятия, находящиеся в полномочиях органов местного самоуправления муниципального района</b>		
5.	«Образование»: Развитие и укрепление материально-технической базы, повышение доступности учреждений образования за счет:	Первая очередь
	5.1. Разработки проектно-сметной документации и строительства детского сада на 300 мест в г. Калач.	
	5.2. Проведения обследования с последующей реконструкцией здания детского сада № 5 (ул. Мира) с устройством террас для отдыха в летнее время в г. Калач.	

	5.3. Реконструкция школы № 6 в г. Калач	
6.	«Здравоохранение»: Развитие и укрепление материально-технической базы лечебно-профилактических учреждений поселка предусматривается за счет:	Первая очередь
	5.1. Реконструкции детской поликлиники МУЗ «Калачеевская ЦРБ» в г. Калач.	
	5.2. Реконструкции недействующего ФАП, х. Залесный.	
<b>Мероприятия, находящиеся в полномочиях органов местного самоуправления городского поселения</b>		
7.	«Физическая культура, спорт»: Развитие материально-технической базы физкультуры и спорта предусматривается за счет реконструкции центрального стадиона в г.Калач	Первая очередь
8.	«Культура»: Развитие материально-технической базы учреждений культуры за счет своевременного пополнения и увеличения емкости библиотечных фондов.	Первая очередь — расчетный срок
9.	«Торговля, общественное питание, бытовое обслуживание»:	Первая очередь — расчетный срок
	9.1. Развитие сети объектов торговли, общественного питания, бытового обслуживания на основе частной предпринимательской деятельности в центрах досуга населения с их размещением вблизи жилья в радиусе пешеходной доступности, в особенности, в районах нового жилищного строительства с доведением емкости этих учреждений до нормативных показателей.	
	9.2. Размещение, при необходимости, офисных центров, объектов коммерческо- деловой сферы.	

Места размещения объектов социальной инфраструктуры приведены на схеме 1(Г) настоящего тома.

**2.4.5. Мероприятия по обеспечению территории городского поселения — город Калач объектами туризма, массового отдыха жителей поселения, благоустройства и озеленения**

№ пп	Наименование мероприятия	Сроки реализации
1.	Благоустройство и устройство внутриквартальных зон отдыха и детских игровых площадок на территории населенных пунктов.	Первая очередь
2.	Благоустройство территории существующего городского парка культуры и отдыха, включающее:	Первая очередь

	<ul style="list-style-type: none"> <li>- оборудование открытого летнего театра со зрительным залом на 170 мест (главная площадь и летний театр формируют зону культурно-массовых и зрелищных мероприятий парка);</li> <li>- оборудование четырех площадок для установки аттракционов (зона активного отдыха);</li> <li>- размещение детского кафе с летней площадкой;</li> <li>- организация детской площадки с игровым оборудованием (кафе и площадка образуют зону детского отдыха);</li> <li>- размещение танцевальной и спортивной площадок (формируется зона активного досуга молодежи);</li> <li>- размещение торговых киосков;</li> </ul>	(инвестиционный проект)
3.	<p>Благоустройство набережной реки Толучеевка, включающее:</p> <ul style="list-style-type: none"> <li>- Установку подпорной стены,</li> <li>- Организацию смотровой площадки и спуска к реке (пирс) для размещения лодочной станции.</li> </ul>	Первая очередь
4.	Благоустройство территорий, прилегающих к общественным зданиям.	Первая очередь — расчетный срок
5.	Устройство пешеходных тротуаров по улицам городского и сельских населенных пунктов.	Первая очередь
6.	Озеленение улиц, территорий общественных центров, внутриквартальных пространств; создание бульваров, скверов при различных общественных зданиях и сооружениях.	Первая очередь
7.	<p>Благоустройство рекреационных зон городского поселения:</p> <ul style="list-style-type: none"> <li>- благоустройство площадок для проведения культурно-массовых мероприятий;</li> <li>- очистка территории;</li> <li>- устройство малых форм;</li> <li>- устройство площадок для мусора;</li> <li>- озеленение территории.</li> </ul>	Первая очередь
8.	Формирование участка рекреационного озеленения в западном планировочном районе городского населенного пункта.	Первая очередь
8.	Нормативное озеленение санитарно-защитных зон.	Первая очередь — расчетный срок
9.	Нормативное озеленение бульваров и улиц в пределах существующей и новой застройки.	Первая очередь
10.	<p>Создание историко-культурного музея «Калачеевская пещера» в г. Калач:</p> <ul style="list-style-type: none"> <li>- В соответствии с проектом инвестора возможно строительство небольшой часовни у входа в пещеру, а также работы по укреплению отдельных участков подземных проходов и приведение в</li> </ul>	Первая очередь (инвестиционный проект)

	надлежащее состояние внутренних сводов с целью создания культового памятника.	
11.	Организация рекреационных зон сезонного использования с оборудованием пляжей на сложившихся местах купания .	Первая очередь

Места размещения объектов приведены на схеме 1(И) настоящего тома.

**2.4.6. Мероприятия по обеспечению территории городского поселения — город Калач объектами коммунально-складского, промышленного и сельскохозяйственного назначения, создание условий для развития малого и среднего бизнеса на территории поселения**

Все предлагаемые в данном разделе мероприятия по развитию объектов промышленного, коммунально-складского и сельскохозяйственного назначения на территории городского поселения являются инвестиционными проектами. Технико-экономические показатели всех предлагаемых объектов должны насчитываться по мере нахождения инвесторов для каждой конкретной площадки строительства.

№ пп	Наименование мероприятия	Сроки реализации
1.	Реконструкция молочного комплекса на 1200 голов, ООО «Ока», х. Залесный;	Первая очередь
2.	Организация производства картофеля и овощей с последующей подработкой и переработкой овощной продукции, ООО «Майс», г. Калач, земельный участок площадью 170000 м <sup>2</sup> в границах населенного пункта г. Калач;	Первая очередь
3.	Перевод технологического процесса обжига и сушки кирпича с угля на газ с реконструкцией обжиговой печи, ООО «Стройиндустрия», г. Калач;	Первая очередь
4.	Организация производства вафельных изделий, ООО «Пром Агро», г. Калач, земельный участок из земель населенных пунктов площадью 39780 м <sup>2</sup> ;	Первая очередь
5.	Реконструкция кукурузокалибровочного цеха, ОАО «Комбинат хлебопродуктов Калачеевский»; г. Калач;	Первая очередь
6.	Организация производства кондитерских изделий, ООО «КалачБелстарАгро», г. Калач.	Первая очередь
7.	Создание производства полимерных и других упаковочных материалов, городское поселение — город Калач, - земельный участок площадью 82150 м <sup>2</sup> , категория земель – земли промышленности, энергетики, транспорта и связи.;	Первая очередь

Для всех предлагаемых объектов необходима разработка проектов санитарно-защитных зон в установленном порядке с последующим выносом их на местность. Кроме того, необходимо ограничение для всех размещаемых предприятий по классу опасности — не более III-его с санитарно-защитной зоной 300 м.

Территории, предлагаемые для размещения объектов промышленного, коммунально-складского и сельскохозяйственного назначения приведены на схеме 1(І).

#### **2.4.7. Мероприятия по организации сбора и вывоза бытовых отходов и мусора, организация мест захоронения на территории городского поселения — город Калач**

<b>№ пп</b>	<b>Наименование мероприятия</b>	<b>Сроки реализации</b>
1.	Разработка генеральной схемы генеральной схемы очистки территории городского поселения — город Калач (2011 г.)	Первая очередь
2.	Организация семи площадок для размещения контейнеров большой емкости — 30 м <sup>3</sup> (система «Мультилифт») для сборов ТБО в целях обслуживания каждого из населенных пунктов городского поселения, с последующим вывозом на полигон ТБО.	Первая очередь
3.	Поддержание порядка на действующих городских кладбищах: - уборка и очистка территории кладбищ; - устройство мест сбора мусора.	Первая очередь — расчетный срок

Места размещения объектов специального назначения указаны на схемах 1, 2, 3 (І) настоящего тома.

#### **2.4.8. Мероприятия по предотвращению чрезвычайных ситуаций природного и техногенного характера**

Основной задачей гражданской обороны городского поселения является предупреждение или снижение возможных потерь и разрушений в результате аварий, катастроф, стихийных бедствий, обеспечение жизнедеятельности населенных пунктов и создание оптимальных условий для восстановления нарушения производства.

**Чрезвычайная ситуация**- обстановка на определенной территории или акватории, сложившаяся в результате аварии, опасного природного явления, катастрофы, стихийного или иного бедствия, которые могут повлечь или повлекли за собой человеческие жертвы, ущерб здоровью людей или окружающей природной среде, значительные материальные потери и нарушение условий жизнедеятельности людей.

Возникновение аварий и катастроф природного и техногенного характера оказывает негативное влияние на обстановку на территории поселения. Поскольку ЧС возникает, как правило, непредвиденно, необходимо принятие всех возможных мер по защите от них населения и территорий.

По количеству пострадавших и максимальному ущербу имуществу 1-е место занимают дорожно-транспортные происшествия, 2-е место – пожары, 3-е место - происшествия связанные с погодными условиями.

##### **1. Чрезвычайные ситуации природного характера.**

- Метеорологические явления
- Гидрогеологические явления и процессы
- Геологические процессы и явления



- Природные пожары
- 2. **Чрезвычайные ситуации техногенного характера** - чрезвычайные ситуации, вызванные авариями:
  - на автомобильном транспорте;
  - на объектах системы газораспределения;
  - на пожаро-взрывоопасных объектах.
  - на коммунальных системах жизнеобеспечения

Выполнение мероприятий по защите населения от опасностей, поражающих факторов современных средств поражения и опасностей ЧС природного и техногенного характера, а также вторичных поражающих факторов, которые могут возникнуть при разрушении потенциально опасных объектов, достигается:

- проведением противозидемических, санитарно-гигиенических и пожарно-профилактических мероприятий, уменьшающих опасность возникновения и распространения инфекционных заболеваний и пожаров;
- проведением аварийно-спасательных и других неотложных работ;
- комплектование первичных средств пожаротушения, применяемых до прибытия пожарного расчета.

Решение вопросов по организации и проведению мероприятий по гражданской обороне и защите населения городского поселения возлагается на Главу поселения.

## 2.5. Мероприятия по охране окружающей среды

Генеральным планом намечены следующие мероприятия, призванные обеспечить благоприятные санитарно-гигиенические условия проживания людей и способствующие сбалансированному экологическому развитию поселения:

№ пп	Наименование мероприятия
<b><i>Охрана воздушного бассейна</i></b>	
1	Произведение расчетов проектов СЗЗ предприятий и введение СЗЗ в действие, вид деятельности и класс опасности предприятий должны соответствовать заявленному.
2	Ограничение выбросов загрязняющих веществ в атмосферу и оснащение источников выбросов газопылеулавливающими установками, своевременная паспортизация вентиляционных устройств и газопылеочистных установок с оценкой их эффективности.
3	Разработка и внедрение энергоресурсосберегающих технологий на производствах.
4	Осуществление перевода автотранспорта на газовое топливо, с применением каталитических фильтров.
5	Ликвидация неорганизованных источников загрязнения воздушного бассейна.
6	Экореконструкция производственных территорий.
7	Озеленение санитарно-защитных зон с двухъярусной посадкой зеленых насаждений.
<b><i>Мероприятия по уменьшению воздействия автотранспорта на воздушный бассейн</i></b>	
8	Совершенствование и развитие сетей автомобильных дорог г. Калач

	<ul style="list-style-type: none"> <li>• доведение технического уровня существующих территориальных дорог в соответствии с ростом интенсивности движения;</li> <li>• обеспечение подъездов к транспортным коммуникациям, важнейшим узлам и терминалам магистральных видов транспорта;</li> <li>• озеленение магистральных дорог с двухъярусной посадкой зеленых насаждений</li> </ul>
9	Разработка концепции газификации транспорта.
<b><i>Охрана поверхностных и подземных вод. Обеспечение населения качественной питьевой водой</i></b>	
10	Строительство централизованной системы водопровода;
11	Организация санитарно-защитных зон всех источников питьевого водоснабжения,
12	Развитие нормативно – правовой базы и хозяйственного механизма водопользования, стимулирующего экономию питьевой воды;
13	Внедрение в практику хозяйственно - питьевого водоснабжение систем местной водоочистки и обеззараживания питьевой воды.
<b><i>Рациональное использование водных ресурсов</i></b>	
14	Замена напорно-регулирующей арматуры на разводящих сетях;
15	Установка водоизмерительных приборов на всех сооружениях водоподачи;
16	Своевременный ремонт проводящих сетей.
17	Все водопотребители и водопользователи должны иметь лицензии на вид водопользования и объём изъятия из источника в соответствии с требованиями, разработанными МПР РФ, которыми определено: водоснабжение осуществляется в пределах установленных лимитов; водоотведение разрешается только по выпускам с качественным составом отводимых вод, соответствующим утвержденным ПДС или их поэтапному достижению при реализации водоохраных мероприятий, направленных на повышение качества очистки; развитие и совершенствование систем оборотного водоснабжения и повторного использования производственных стоков.
<b><i>Охрана водных ресурсов от загрязнения</i></b>	
18	Строительство современных очистных сооружений в г. Калач;
19	Строительство или реконструкции локальных очистных сооружений на предприятиях;
20	Соблюдение водоохранной зоны рек;
21	Соблюдение правил водоохранного режима на водосборах водных объектов;
22	Обеспечение сбора и очистки поверхностных стоков с территории жилой и промышленной застройки в населенном пункте, в первую очередь на предприятиях по переработке сельскохозяйственной продукции – молочные и мясоперерабатывающие предприятия.
<b><i>Восстановление и охрана водных объектов</i></b>	

23	Водоохранная зона шириной 200м должна быть установлена на реках Толучеевка и Подгорная, на реке без названия (запад г.Калач) – 50м.
24	Для каждого водного объекта разрабатывается проектно-сметная документация ВЗ и ПЗП, в соответствии с которой осуществляется вынос проекта в натуру, изготавливаются и устанавливаются водоохранные и предупреждающие знаки, доводится до землепользователей режим пользования водным объектом и водоохраной зоной.
<b>Строительство и реконструкция гидротехнических сооружений</b>	
25	В рамках реализации ведомственной целевой программы МПР РФ «Обеспечение безопасности водохозяйственных систем и гидротехнических сооружений» одним из важных вопросов является разработка комплекса мер: <ul style="list-style-type: none"> <li>– обеспечение безопасности существующих гидротехнических сооружений (ГТС);</li> <li>– осуществление контроля над декларированием экологической безопасности собственниками (эксплуатирующими организациями) гидротехнических сооружений;</li> </ul> ведение регистра ГТС; <ul style="list-style-type: none"> <li>– капитальный и текущий ремонт ГТС.</li> </ul>
<b>Охрана почвы. Мероприятия по рациональному обращению с производственными отходами</b>	
26	Рекультивация и санация мест размещения промышленных отходов: Рекультивация и санация промышленных площадок в процессе экореконструкции;
27	Утилизация сельскохозяйственных отходов: Основной метод утилизации - компостирование - сбраживание навоза совместно с отходами растениеводства.
28	Утилизация биологических отходов: Строительство скотомогильников.
29	Утилизация транспортных отходов: Выделить площадки для временного хранения и сортировки отходов потребления транспортных средств для подготовки промышленного сырья.
<b>Мероприятия по рациональному обращению с бытовыми отходами</b>	
30	Выявление несанкционированных свалок и их рекультивация;
31	Проектирование и строительство межмуниципального полигона размещения твердых бытовых и промышленных отходов 4 класса опасности с зоной первичной сортировки мощностью до 50 тыс. тон/год;
32	Строительство в населенных пунктах г.Калач контейнерных площадок для сбора и временного накопления отходов и установка контейнеров системы «Мультилифт» емкостью 30 м.куб.;
33	Внедрение комплексной механизации санитарной очистки поселения;
34	Организация селективного сбора отходов в жилых образованиях в сменные контейнеры;

35	Заключение договоров на сдачу вторичного сырья на дальнейшую переработку за пределами населенного пункта
<b><i>Охрана растительного и животного мира</i></b>	
36	Нормативное озеленение г. Калач;
37	В целях защиты лесов на землях городского поселения от неблагоприятных антропогенных воздействий могут создаваться охранные зоны с регулируемым режимом хозяйственной деятельности;
38	Максимальное сохранение лесных насаждений лесфонда и участков древесно-кустарниковой растительности;
39	Рекомендуется рассмотреть вопрос возможности перевода части земель, в том числе и земель сельскохозяйственного назначения (маломощной пашни) для увеличения площадей лесов, в целях создания благоприятной окружающей среды;
40	Создание оптимальных условий для поддержания видового разнообразия животного мира.
<b><i>Природно-экологический каркас</i></b>	
41	Основными задачами при формировании природно-экологического каркаса являются сохранение и восстановление ландшафтного и биологического разнообразия, достаточного для поддержания способности природных систем к саморегуляции и компенсации последствий антропогенной деятельности.
<b>Мероприятия по инженерной подготовке территории</b>	
42	Защита от затопления паводковыми водами: <ul style="list-style-type: none"> <li>• дамбы обвалования до отметок исключающих затопление, подсыпка затапливаемых территории</li> </ul>
43	Берегоукрепление: <ul style="list-style-type: none"> <li>• укрепление склонов каменной наброской, строительство подпорных стенок и шпунтов, укрепление склонов одерновкой и озеленением</li> </ul>
44	Расчистка прудов, реконструкция плотин

Мероприятия по охране окружающей среды должны проводиться на протяжении всех проектных этапов генерального плана.

### 3. ЗАКЛЮЧЕНИЕ

Генеральный план городского поселения — город Калач, как основной градостроительный документ муниципального образования, является основанием для подготовки и утверждения плана реализации Генерального плана.

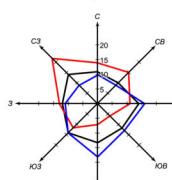
Реализация генерального плана предусматривает использование установленных законодательством средств и методов административного воздействия: нормативно-правового регулирования, административных мер, прямых и косвенных методов бюджетной поддержки, механизмов организационной, правовой и информационной поддержки. Система механизмов, регламентирующих и обеспечивающих в т.ч. реализацию генерального плана, включает механизмы как регионального, так и муниципального уровней.

На момент подготовки Генерального плана городского поселения — город Калач, документы территориального планирования Российской Федерации и Калачеевского муниципального района не утверждены. В настоящий генеральный план необходимо вносить изменения, учитывающие сведения, положения, утверждаемые в рамках соответствующих полномочий документами территориального планирования вышестоящих уровней.

Согласно законодательству план реализации Генерального плана городского поселения — город Калач должен быть разработан и утвержден в трехмесячный срок после утверждения Генерального плана.

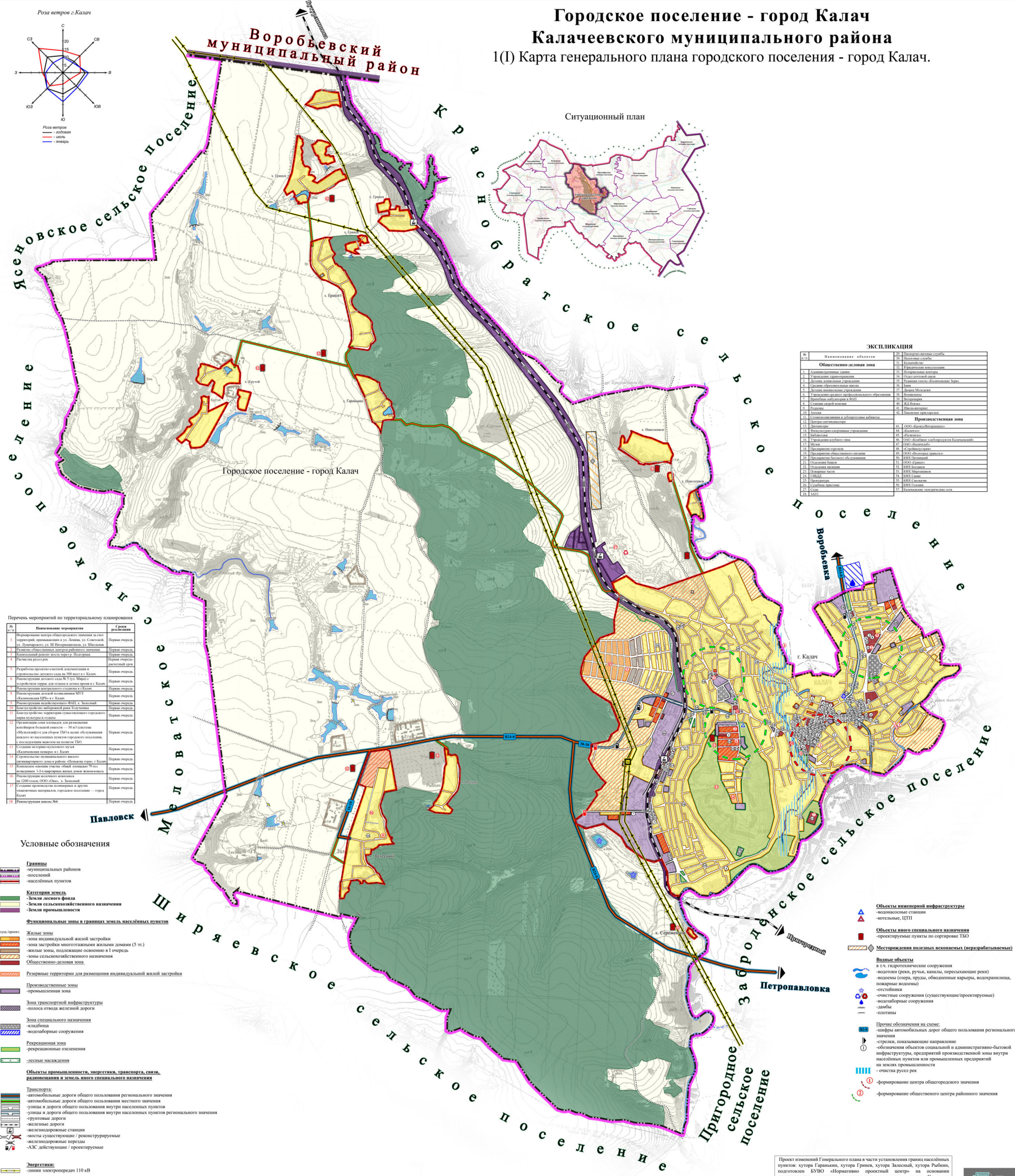
В Генеральный план городского поселения — город Калач по мере необходимости могут вноситься изменения и дополнения, связанные с разработкой и утверждением специализированных схем (например, установления санитарно-защитных и иных режимных зон), принятием и изменением стратегических документов социально-экономического развития и пр.

Порядок внесения изменений в генеральные планы поселений установлен Градостроительным кодексом РФ и законом Воронежской области № 61-ОЗ от 07.07.2006 г. «О регулировании градостроительной деятельности в Воронежской области». Соответственно, после утверждения внесенных изменений в генеральный план поселения, должны быть внесены и изменения в План реализации генерального плана.



# Городское поселение - город Калач Калачеевского муниципального района

1(I) Карта генерального плана городского поселения - город Калач.



Ситуационный план

Перечень мероприятий по территориальному планированию

№ п/п	Наименование мероприятия	Срок реализации
1	Формирование ядра общегородского значения и сети территорий, прилегающих к ул. Ленина, ул. Советская, ул. Загородная, ул. Школьная, ул. Школьная	Парная очередь
2	Развитие общегородского значения	Парная очередь
3	Развитие общегородского значения	Парная очередь
4	Развитие общегородского значения	Парная очередь
5	Развитие общегородского значения	Парная очередь
6	Развитие общегородского значения	Парная очередь
7	Развитие общегородского значения	Парная очередь
8	Развитие общегородского значения	Парная очередь
9	Развитие общегородского значения	Парная очередь
10	Развитие общегородского значения	Парная очередь
11	Развитие общегородского значения	Парная очередь
12	Развитие общегородского значения	Парная очередь
13	Развитие общегородского значения	Парная очередь
14	Развитие общегородского значения	Парная очередь
15	Развитие общегородского значения	Парная очередь
16	Развитие общегородского значения	Парная очередь
17	Развитие общегородского значения	Парная очередь
18	Развитие общегородского значения	Парная очередь
19	Развитие общегородского значения	Парная очередь
20	Развитие общегородского значения	Парная очередь

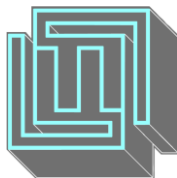
- Условные обозначения**
- Границы:**
    - муниципальных районов
    - поселений
    - населенных пунктов
  - Категория земель:**
    - Земли лесного фонда
    - Земли сельскохозяйственного назначения
    - Земли промышленности
  - Функциональные зоны в границах земель населенных пунктов:**
    - Жилые зоны:
      - зона индивидуальной жилой застройки
      - зона застройки многоквартирными жилыми домами (5 эт.)
      - жилая зона, подлежащая освоению в I очереди
      - зона сельскохозяйственного назначения
      - Общественно-деловая зона
    - Рекреационные территории для размещения индивидуальной жилой застройки
    - Производственные зоны:
      - промышленная зона
    - Зона транспортной инфраструктуры:
      - полоса отвода железной дороги
    - Зона специального назначения:
      - кадастровые
      - водозаборные сооружения
    - Рекреационная зона:
      - рекреационные озеленения
      - лесные насаждения
  - Объекты промышленности, энергетики, транспорта, связи, размещения в земель, иного специального назначения:**
    - Транспорт:
      - автодорожные дороги общего пользования регионального значения
      - автодорожные дороги общего пользования местного значения
      - улицы и дороги общего пользования внутри населенных пунктов
      - улицы и дороги общего пользования внутри населенных пунктов регионального значения
      - грунтовые дороги
      - железные дороги
      - железнодорожные станции
      - мосты существующие / реконструируемые
      - железнодорожные переезды
      - АЭС действующие / проектируемые
    - Энергетика:
      - линии электропередачи 110 кВ
      - электростанции

**ЭКСПЛИКАЦИЯ**

№	Наименование объектов	№	Наименование объектов
1	Общественно-деловая зона	20	Полосы отвода железной дороги
2	Административная зона	21	Кладбища
3	Жилая зона	22	Земельные участки
4	Зона застройки многоквартирными жилыми домами	23	Полосы отвода железной дороги
5	Жилая зона, подлежащая освоению в I очереди	24	Земельные участки
6	Зона сельскохозяйственного назначения	25	Земельные участки
7	Земли промышленности	26	Земельные участки
8	Земли промышленности	27	Земельные участки
9	Земли промышленности	28	Земельные участки
10	Земли промышленности	29	Земельные участки
11	Земли промышленности	30	Земельные участки
12	Земли промышленности	31	Земельные участки
13	Земли промышленности	32	Земельные участки
14	Земли промышленности	33	Земельные участки
15	Земли промышленности	34	Земельные участки
16	Земли промышленности	35	Земельные участки
17	Земли промышленности	36	Земельные участки
18	Земли промышленности	37	Земельные участки
19	Земли промышленности	38	Земельные участки
20	Земли промышленности	39	Земельные участки
21	Земли промышленности	40	Земельные участки
22	Земли промышленности	41	Земельные участки
23	Земли промышленности	42	Земельные участки
24	Земли промышленности	43	Земельные участки
25	Земли промышленности	44	Земельные участки
26	Земли промышленности	45	Земельные участки
27	Земли промышленности	46	Земельные участки
28	Земли промышленности	47	Земельные участки
29	Земли промышленности	48	Земельные участки
30	Земли промышленности	49	Земельные участки
31	Земли промышленности	50	Земельные участки
32	Земли промышленности	51	Земельные участки
33	Земли промышленности	52	Земельные участки
34	Земли промышленности	53	Земельные участки
35	Земли промышленности	54	Земельные участки
36	Земли промышленности	55	Земельные участки
37	Земли промышленности	56	Земельные участки
38	Земли промышленности	57	Земельные участки
39	Земли промышленности	58	Земельные участки
40	Земли промышленности	59	Земельные участки
41	Земли промышленности	60	Земельные участки
42	Земли промышленности	61	Земельные участки
43	Земли промышленности	62	Земельные участки
44	Земли промышленности	63	Земельные участки
45	Земли промышленности	64	Земельные участки
46	Земли промышленности	65	Земельные участки
47	Земли промышленности	66	Земельные участки
48	Земли промышленности	67	Земельные участки
49	Земли промышленности	68	Земельные участки
50	Земли промышленности	69	Земельные участки
51	Земли промышленности	70	Земельные участки
52	Земли промышленности	71	Земельные участки
53	Земли промышленности	72	Земельные участки
54	Земли промышленности	73	Земельные участки
55	Земли промышленности	74	Земельные участки
56	Земли промышленности	75	Земельные участки
57	Земли промышленности	76	Земельные участки
58	Земли промышленности	77	Земельные участки
59	Земли промышленности	78	Земельные участки
60	Земли промышленности	79	Земельные участки
61	Земли промышленности	80	Земельные участки
62	Земли промышленности	81	Земельные участки
63	Земли промышленности	82	Земельные участки
64	Земли промышленности	83	Земельные участки
65	Земли промышленности	84	Земельные участки
66	Земли промышленности	85	Земельные участки
67	Земли промышленности	86	Земельные участки
68	Земли промышленности	87	Земельные участки
69	Земли промышленности	88	Земельные участки
70	Земли промышленности	89	Земельные участки
71	Земли промышленности	90	Земельные участки
72	Земли промышленности	91	Земельные участки
73	Земли промышленности	92	Земельные участки
74	Земли промышленности	93	Земельные участки
75	Земли промышленности	94	Земельные участки
76	Земли промышленности	95	Земельные участки
77	Земли промышленности	96	Земельные участки
78	Земли промышленности	97	Земельные участки
79	Земли промышленности	98	Земельные участки
80	Земли промышленности	99	Земельные участки
81	Земли промышленности	100	Земельные участки

Проект изменений Генерального плана в части установления границ населенных пунктов: хутора Гарьновка, хутора Гринки, хутора Засветский, хутора Рыбкино, подготовлен БУВО «Нормативно-проектный центр» на основании постановления администрации городского поселения - город Калач от 15.05.2015 г. №50.





**БЮДЖЕТНОЕ УЧРЕЖДЕНИЕ ВОРОНЕЖСКОЙ ОБЛАСТИ**  
**«НОРМАТИВНО-ПРОЕКТНЫЙ ЦЕНТР»**

**ТОМ I**

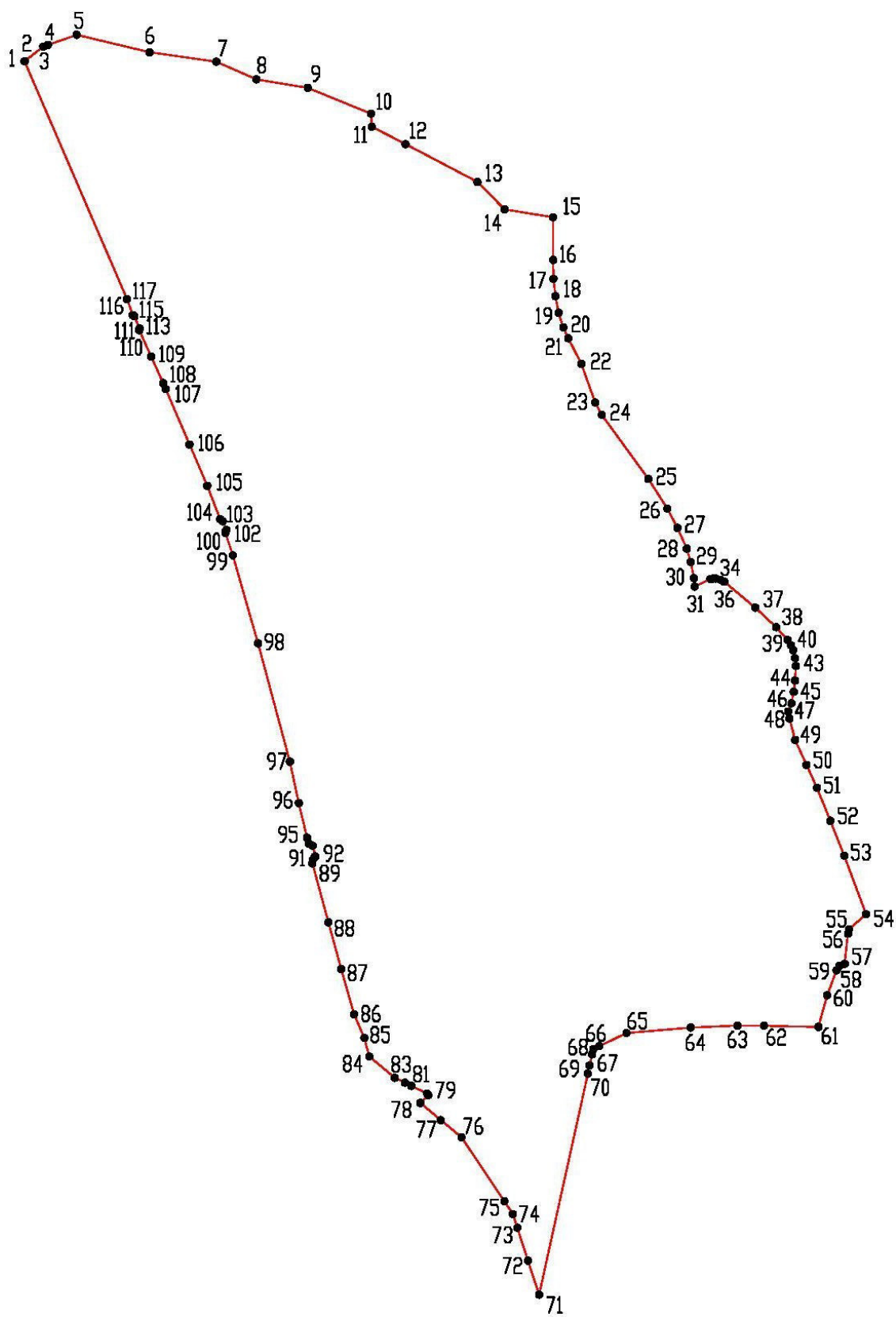
**Положение о территориальном планировании**  
**городского поселения – город Калач**

Приложение

Текстовое, графическое и координатное описание границ  
населенных пунктов: хутора Гаранькин,  
хутора Гринёв, хутора Залесный, хутора Рыбкин  
городского поселения – город Калач  
Калачеевского муниципального района  
Воронежской области



# хутор Гаранькин



**Описание местоположения границ населенного пункта  
хутора Гаранькин городского поселения – город Калач  
Калачеевского муниципального района Воронежской области**

Граница х.Гаранькин городского поселения - город Калач Калачеевского муниципального района Воронежской области начинается в точке 1, расположенной в северо-западной части населенного пункта. Граница проходит в северо-восточном направлении по степной растительности до точки 5, затем в юго-восточном направлении от точки 5 по западной границе урочища Закалач-1 Калачеевского лесничества (земли лесного фонда) до точки 10, далее от точки 10 в южном направлении по западной границе урочища Закалач-1 Калачеевского лесничества (земли лесного фонда) до точки 11, в юго-восточном направлении от точки 11 по западной границе урочища Закалач-1 Калачеевского лесничества (земли лесного фонда) до точки 15. Затем граница проходит в южном направлении от точки 15 по восточной стороне улицы Почтовая вдоль западной границы урочища Закалач-1 Калачеевского лесничества (земли лесного фонда) до точки 16, сворачивает от точки 16 в юго-восточном направлении по восточной стороне улицы Почтовая вдоль западной границы урочища Закалач-1 Калачеевского лесничества (земли лесного фонда) до точки 31. Далее граница проходит от точки 31 в северо-восточном направлении по грунтовой дороге вдоль западной границы урочища Закалач-1 Калачеевского лесничества (земли лесного фонда) до точки 33, затем в юго-восточном направлении от точки 33 по грунтовой дороге вдоль западной границы урочища Закалач-1 Калачеевского лесничества (земли лесного фонда) до точки 43, далее граница сворачивает от точки 43 в юго-западном направлении по грунтовой дороге вдоль западной границы урочища Закалач-1 Калачеевского лесничества (земли лесного фонда) до точки 47, продолжается от точки 47 в юго-восточном направлении по восточной стороне плотины пруда вдоль западной границы урочища Закалач-1 Калачеевского лесничества (земли лесного фонда) до точки 54, после этого она проходит от точки 54 в юго-западном направлении по западной границе урочища Закалач-1 Калачеевского лесничества (земли лесного фонда) точки 57, в юго-западном направлении от точки 57 по западной границе урочища Закалач-1 Калачеевского лесничества (земли лесного фонда), по восточной стороне приусадебных земельных участков по улице Гаранькина до точки 61. Затем граница от точки 61 сворачивает в западном направлении по южной стороне приусадебных земельных участков по улице Гаранькина до точки 64. Затем она проходит от точки 64 в юго-западном направлении по южной стороне приусадебных земельных участков по улице Гаранькина, затем пересекает автомобильную дорогу г. Калач - х. Гринев, далее проходит по древесно-кустарниковой растительности до точки 71, сворачивает от точки 71 в северо-западном направлении по грунтовой дороге до точки 78, затем от точки 78 в северо-восточном направлении пересекает грунтовую дорогу до точки 79, в северо-западном направлении от точки 79 пересекает автомобильную дорогу "г. Калач - х. Гринев" - х. Крутой, далее граница идет по восточной стороне полосы отвода автомобильной дороги "г. Калач - х. Гринев" - х. Крутой до точки 89. Далее она проходит от точки 89 в северо-восточном направлении по восточной стороне полосы отвода автомобильной дороги "г. Калач - х. Гринев" - х. Крутой до точки 92. Затем в северо-западном направлении от точки 92 по восточной стороне полосы отвода автомобильной дороги "г. Калач - х. Гринев" - х. Крутой до точки 100. Далее граница сворачивает от точки 100 в северо-восточном направлении по восточной стороне полосы отвода автомобильной дороги "г. Калач - х. Гринев" - х. Крутой до точки 102, затем в северо-западном направлении от точки 102 по

восточной стороне полосы отвода автомобильной дороги "г. Калач - х. Гринев" - х. Крутой до точки 111, граница продолжается в северо-восточном направлении по восточной стороне полосы отвода автомобильной дороги "г. Калач - х. Гринев" - х. Крутой до точки 113. Затем она следует от точки 113 в северо-западном направлении по автомобильной дороге "г. Калач - х. Гринев" - х. Крутой до точки 1.

**Перечень координат характерных точек границы населенного пункта  
хутора Гаранькин  
городского поселения – город Калач  
Калачеевского муниципального района Воронежской области**

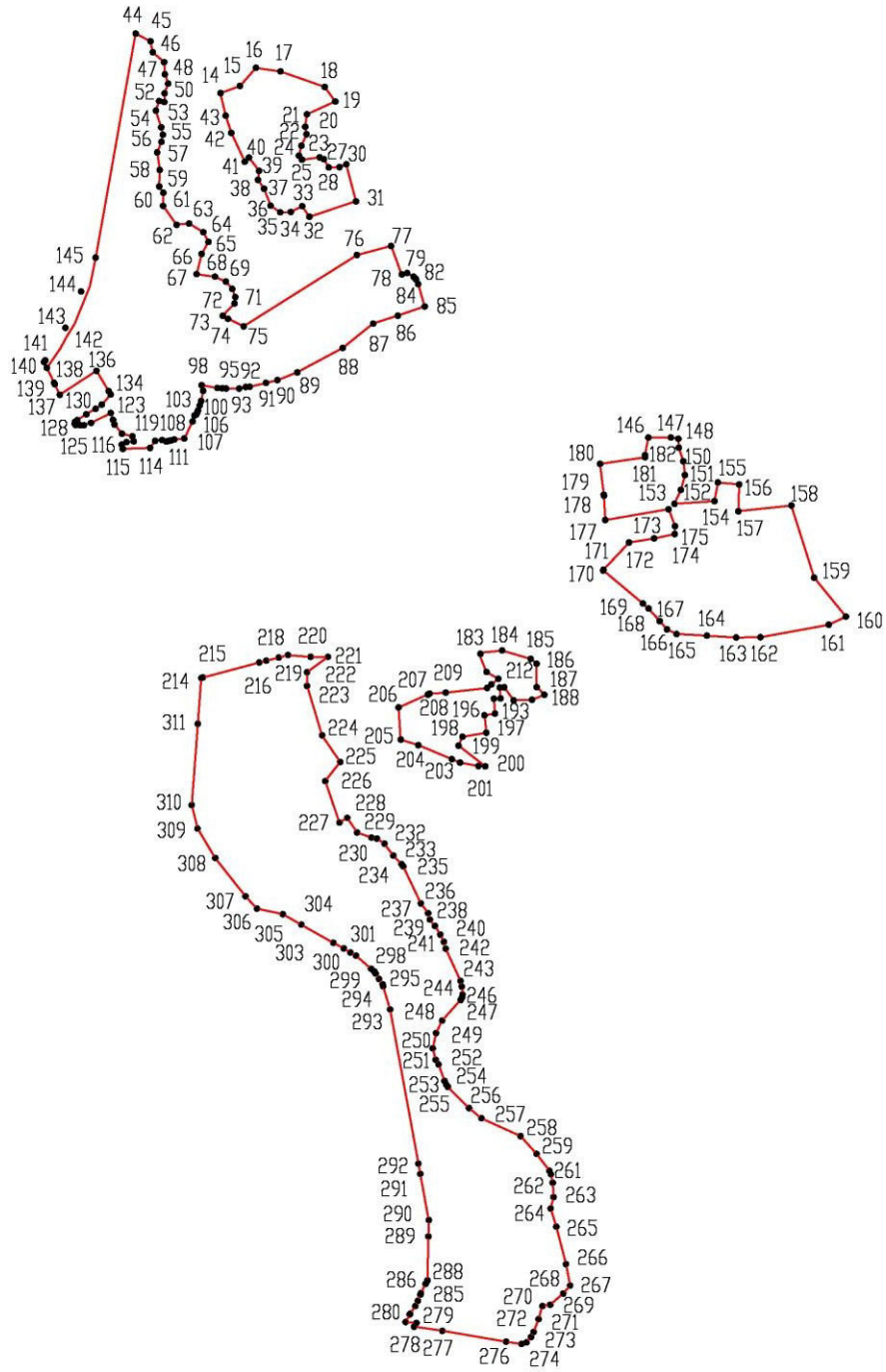
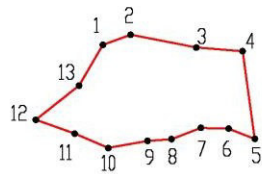
Номера точек	Координаты	
	X	Y
1	381493.58	2209612.94
2	381493.67	2209613.06
3	381505.10	2209627.60
4	381506.42	2209631.35
5	381514.34	2209653.87
6	381500.64	2209711.20
7	381493.28	2209763.59
8	381479.36	2209795.10
9	381472.74	2209835.41
10	381452.42	2209885.19
11	381442.20	2209885.68
12	381428.52	2209912.21
13	381398.80	2209968.76
14	381377.22	2209990.12
15	381371.10	2210028.15
16	381337.56	2210028.22
17	381322.70	2210028.47
18	381309.08	2210030.03
19	381296.19	2210032.47
20	381284.59	2210036.17
21	381276.05	2210040.05
22	381255.82	2210050.43
23	381225.68	2210061.24
24	381215.88	2210066.44
25	381165.61	2210102.93
26	381142.33	2210117.91
27	381127.20	2210125.82

28	381110.89	2210133.22
29	381100.48	2210136.23
30	381087.82	2210138.83
31	381080.95	2210139.37
32	381086.99	2210151.80
33	381087.34	2210153.90
34	381087.30	2210155.93
35	381086.36	2210159.84
36	381084.94	2210162.59
37	381064.54	2210186.95
38	381049.22	2210203.31
39	381039.20	2210212.29
40	381034.96	2210215.15
41	381031.15	2210216.72
42	381024.95	2210218.27
43	381018.68	2210218.90
44	381007.27	2210218.25
45	380998.53	2210217.20
46	380989.38	2210215.46
47	380982.94	2210212.83
48	380977.41	2210213.93
49	380960.63	2210218.37
50	380940.99	2210227.28
51	380923.07	2210235.48
52	380897.20	2210245.98
53	380869.80	2210256.96
54	380823.83	2210274.06
55	380811.86	2210260.54
56	380808.44	2210259.82
57	380784.81	2210257.28
58	380783.21	2210253.06
59	380779.84	2210250.86
60	380760.13	2210243.49
61	380735.28	2210236.63
62	380736.20	2210193.80
63	380736.28	2210173.10
64	380734.76	2210136.24
65	380730.46	2210085.76

66	380720.21	2210064.54
67	380717.86	2210059.68
68	380713.73	2210058.76
69	380704.98	2210056.84
70	380698.57	2210055.42
71	380525.02	2210017.17
72	380551.64	2210008.48
73	380577.65	2210000.06
74	380588.38	2209996.57
75	380598.35	2209989.87
76	380648.61	2209956.14
77	380662.12	2209939.96
78	380675.53	2209923.89
79	380681.54	2209930.03
80	380683.03	2209929.17
81	380689.05	2209916.76
82	380691.51	2209911.68
83	380695.32	2209903.84
84	380712.04	2209883.79
85	380726.63	2209879.86
86	380745.27	2209871.80
87	380780.74	2209861.67
88	380817.37	2209851.69
89	380863.62	2209839.08
90	380866.57	2209839.31
91	380868.67	2209840.69
92	380869.23	2209841.43
93	380877.59	2209839.17
94	380879.08	2209836.37
95	380883.95	2209834.85
96	380911.01	2209828.39
97	380943.60	2209821.38
98	381036.43	2209796.38
99	381105.64	2209776.58
100	381123.23	2209770.67
101	381124.83	2209771.08
102	381125.46	2209771.56
103	381132.34	2209768.60

104	381133.99	2209766.60
105	381160.17	2209756.50
106	381192.61	2209742.52
107	381236.20	2209723.84
108	381240.92	2209721.81
109	381261.73	2209712.44
110	381282.38	2209703.05
111	381283.10	2209702.98
112	381283.64	2209703.22
113	381283.77	2209703.35
114	381293.33	2209699.23
115	381293.74	2209698.42
116	381294.27	2209698.04
117	381306.79	2209693.44
1	381493.58	2209612.94

# хутор Гринёв



**Описание местоположения границ населенного пункта  
хутора Гринёв городского поселения – город Калач  
Калачеевского муниципального района Воронежской области**

Граница участка №1 х. Гринёв городского поселения - город Калач Калачеевского муниципального района Воронежской области начинается в точке 1, расположенной в северо-западной части населенного пункта. Граница проходит в северо-восточном направлении по сельскохозяйственным угодьям вдоль грунтовой дороги до точки 2, далее от точки 2 в юго-восточном направлении по сельскохозяйственным угодьям вдоль грунтовой дороги до точки 4. Затем граница идет в юго-восточном направлении по древесно-кустарниковой растительности до точки 5, поворачивает от точки 5 в северо-западном направлении по сельскохозяйственным угодьям вдоль грунтовой дороги до точки 7. Далее она проходит в юго-западном направлении по древесно-кустарниковой растительности до точки 10, продолжается от точки 10 в северо-западном направлении по сельскохозяйственным угодьям вдоль грунтовой дороги, пересекает лесную полосу, по сельскохозяйственным угодьям до точки 12. Далее граница проходит от точки 12 в северо-восточном направлении по сельскохозяйственным угодьям вдоль грунтовой дороги до точки 1.

Граница участка №2 х. Гринёв начинается в точке 14, расположенной в северо-западной части населенного пункта. Граница проходит в северо-восточном направлении по древесно-кустарниковой растительности до точки 16, затем от точки 16 в юго-восточном направлении по сельскохозяйственным угодьям до точки 19, после этого в юго-западном направлении по древесно-кустарниковой растительности до точки 21. Далее граница сворачивает от точки 21 в юго-восточном направлении по древесно-кустарниковой растительности до точки 22, продолжается в юго-западном направлении по древесно-кустарниковой растительности до точки 24. Затем граница проходит от точки 24 в юго-восточном направлении по древесно-кустарниковой растительности до точки 25, продолжается в северо-восточном направлении по древесно-кустарниковой растительности до точки 26, далее идет от точки 26 в юго-восточном направлении по древесно-кустарниковой растительности до точки 28. После этого она проходит от точки 28 в северо-восточном направлении по древесно-кустарниковой растительности до точки 30, затем идет в юго-восточном направлении по древесно-кустарниковой растительности, далее по степной растительности до точки 31, в юго-западном направлении по степной растительности, далее идет по древесно-кустарниковой растительности до точки 32. Затем она продолжает свое направление от точки 32 в северо-западном направлении по древесно-кустарниковой растительности до точки 33, в юго-западном направлении по древесно-кустарниковой растительности до точки 35. Далее граница идет от точки 35 в северо-западном направлении по древесно-кустарниковой растительности до точки 38, поворачивает в северо-восточном направлении по древесно-кустарниковой растительности до точки 39, далее проходит от точки 39 в северо-западном направлении по древесно-кустарниковой растительности до точки 40, затем в юго-западном направлении по древесно-кустарниковой растительности до точки 41. После этого граница проходит от точки 41 в северо-западном направлении по восточной стороне лесного массива до точки 14.



Граница участка № 3 х. Гринёв начинается в точке 44, расположенной в северо-западной части населенного пункта. Граница проходит в юго-восточном направлении по западной стороне лесного массива до точки 49, далее от точки 49 в юго-западном направлении по западной стороне лесного массива до точки 50, в южном направлении по западной стороне лесного массива до точки 51. Затем она идет от точки 51 в северо-западном направлении по западной стороне лесного массива до точки 52, в юго-западном направлении по западной стороне лесного массива до точки 53. Далее граница проходит от точки 53 в юго-восточном направлении по лесному массиву до точки 55, поворачивает в юго-западном направлении по лесному массиву до точки 57, после этого идет от точки 57 в юго-восточном направлении по лесному массиву до точки 58, в южном направлении по западной стороне лесного массива до точки 59, продолжается в юго-восточном направлении по западной стороне лесного массива до точки 60, от точки 60 в южном направлении по западной стороне лесного массива до точки 61. Затем граница продолжает свое направление в юго-восточном направлении по лесному массиву до точки 62. Далее идет от точки 62 в северо-восточном направлении по лесному массиву до точки 63, затем следует в юго-восточном направлении по лесному массиву, далее по древесно-кустарниковой растительности до точки 65, от точки 65 в юго-западном направлении по восточной стороне приусадебных земельных участков хутора Гринёв до точки 67. Затем граница проходит от точки 67 в юго-восточном направлении по древесно-кустарниковой растительности до точки 71, в юго-западном направлении по древесно-кустарниковой растительности до точки 73, продолжается в юго-восточном направлении по древесно-кустарниковой растительности до точки 75. После этого граница идет от точки 75 в северо-восточном направлении по древесно-кустарниковой растительности до точки 77, затем в юго-восточном направлении по древесно-кустарниковой растительности до точки 78. Далее граница следует от точки 78 в северо-восточном направлении по древесно-кустарниковой растительности до точки 79, в юго-восточном направлении по восточной стороне приусадебных земельных участков хутора Гринёв, идет по древесно-кустарниковой растительности до точки 85. Далее граница проходит от точки 85 в юго-западном направлении по южной стороне улицы Майорова, по южной стороне приусадебных земельных участков по улице Майорова до точки 95, поворачивает в северо-западном направлении по грунтовой дороге, пересекает грунтовую дорогу, по древесно-кустарниковой растительности до точки 98. Далее граница проходит от точки 98 в юго-восточном направлении по восточной границе пруда в отвершке балки Сухой Яр до точки 99. Затем граница продолжается от точки 99 в юго-западном направлении по восточной границе пруда, затем по древесно-кустарниковой растительности до точки 107. Далее граница проходит по древесно-кустарниковой растительности вдоль южной стороны отвершка балки Сухой Яр в юго-западном направлении до точки 111, в северо-западном направлении по древесно-кустарниковой растительности до точки 112, в юго-западном направлении по древесно-кустарниковой растительности до точки 115. Затем от точки 115 по древесно-кустарниковой растительности в северо-западном направлении до точки 116, в северо-восточном направлении по древесно-кустарниковой растительности до точки 118, в северо-западном направлении по древесно-кустарниковой растительности до точки 123. Затем граница проходит в юго-западном направлении по южной границе пруда в отвершке балки Сухой Яр до точки 126, далее продолжается от точки 126 в северо-западном направлении по древесно-кустарниковой растительности вдоль южной границе пруда в отвершке балки Сухой Яр до точки 128, в северо-восточном направлении по северной границе пруда в отвершке балки Сухой Яр до точки 134, в северо-западном направлении

по древесно-кустарниковой растительности, далее по луговой растительности до точки 136, от точки 136 поворачивает в юго-западном направлении по древесно-кустарниковой растительности до точки 137. Далее граница идет от точки 137 в северо-западном направлении по древесно-кустарниковой растительности, далее пересекает грунтовую дорогу, затем по сельскохозяйственным угодьям до точки 141, в северо-восточном направлении по сельскохозяйственным угодьям, далее по лесной полосе, по восточной стороне лесной полосы до точки 44.

Граница участка № 4 х. Гринёв начинается в точке 146, расположенной в северо-западной части населенного пункта. Граница проходит в восточном направлении по сельскохозяйственным угодьям до точки 147, далее от точки 147 в юго-восточном направлении по сельскохозяйственным угодьям до точки 148, затем следует в юго-восточном направлении по западной стороне лесного массива до точки 151. После этого она проходит от точки 151 в юго-западном направлении по западной стороне лесного массива до точки 153, затем в северо-восточном направлении по южной стороне лесного массива до точки 154, далее идет от точки 154 в северо-восточном направлении по южной стороне лесного массива до точки 155, в юго-восточном направлении по южной стороне лесного массива до точки 156, затем в южном направлении по южной стороне лесного массива до точки 157. Далее граница продолжается от точки 157 в северо-западном направлении по лесному массиву до точки 158, в юго-восточном направлении по западной стороне полосы отвода Юго-Восточной железной дороги до точки 160. Затем граница поворачивает в юго-западном направлении по западной стороне полосы отвода Юго-Восточной железной дороги, далее по грунтовой дороге до точки 163, продолжается от точки 163 по грунтовой дороге в северо-западном направлении до точки 170, далее граница идет в северо-восточном направлении по сельскохозяйственным угодьям, далее по грунтовой дороге до точки 175, затем в северо-западном направлении по сельскохозяйственным угодьям до точки 176. Продолжает свое направление от точки 176 в юго-западном направлении по грунтовой дороге вдоль сельскохозяйственных угодий до точки 177. Граница проходит в северо-западном направлении по грунтовой дороге вдоль сельскохозяйственных угодий до точки 180. Далее граница проходит от точки 180 в северо-восточном направлении по древесно-кустарниковой растительности, по грунтовой дороге, далее по сельскохозяйственным угодьям до точки 146.

Граница участка № 5 х. Гринёв начинается в точке 183, расположенной в северо-западной части населенного пункта. Граница продолжается в северо-восточном направлении по древесно-кустарниковой растительности до точки 184, далее от точки 184 в юго-восточном направлении по древесно-кустарниковой растительности, далее по грунтовой дороге до точки 188. Затем граница проходит от точки 188 в юго-западном направлении по древесно-кустарниковой растительности до точки 190. Далее она идет от точки 190 в северо-западном направлении по древесно-кустарниковой растительности до точки 192, затем проходит в южном направлении по сельскохозяйственным угодьям до точки 193. После этого продолжается от точки 193 в западном направлении по сельскохозяйственным угодьям до точки 194, далее в южном направлении от точки 194 по сельскохозяйственным угодьям до точки 195, в юго-западном направлении по древесно-кустарниковой растительности до точки 196. Затем граница проходит от точки 196 в юго-восточном направлении по древесно-кустарниковой растительности до точки 197. Далее она проходит от точки 197 в юго-западном направлении по древесно-кустарниковой растительности до точки 199, затем в юго-восточном направлении по древесно-

кустарниковой растительности до точки 200. После этого граница проходит от точки 200 в северо-западном направлении по восточной границе Калачеевского лесничества урочище Закалач-1 (земли лесного фонда) до точки 206, поворачивает в северо-восточном направлении по восточной границе Калачеевского лесничества урочище Закалач-1 (земли лесного фонда) до точки 212. Затем граница проходит в северо-западном направлении по восточной границе Калачеевского лесничества урочище Закалач-1 (земли лесного фонда) до точки 183.

Граница участка № 6 х. Гринёв начинается в точке 214, расположенной в северо-западной части населенного пункта. Граница проходит в северо-восточном направлении по древесно-кустарниковой растительности до точки 219, в юго-восточном направлении по степной растительности до точки 221. Далее она проходит от точки 221 в юго-западном направлении по западной границе Калачеевского лесничества урочище Закалач-1 (земли лесного фонда) до точки 222, затем в юго-восточном направлении по западной границе Калачеевского лесничества урочище Закалач-1 (земли лесного фонда) до точки 225. После этого граница проходит от точки 225 в юго-западном направлении по западной границе Калачеевского лесничества урочище Закалач-1 (земли лесного фонда) до точки 226, в юго-восточном направлении по западной границе Калачеевского лесничества урочище Закалач-1 (земли лесного фонда) до точки 227. Далее граница поворачивает от точки 227 в северо-восточном направлении по западной границе Калачеевского лесничества урочище Закалач-1 (земли лесного фонда) до точки 228, затем проходит в юго-восточном направлении по западной стороне Калачеевского лесничества урочище Закалач-1 (земли лесного фонда) до точки 245, в юго-западном направлении по западной стороне Калачеевского лесничества урочище Закалач-1 (земли лесного фонда) до точки 250, от точки 250 в юго-восточном направлении по западной стороне Калачеевского лесничества урочище Закалач-1 (земли лесного фонда) до точки 263. Затем граница проходит от точки 263 в юго-западном направлении по западной стороне Калачеевского лесничества урочище Закалач-1 (земли лесного фонда) до точки 264, далее в юго-восточном направлении по западной стороне Калачеевского лесничества урочище Закалач-1 (земли лесного фонда) до точки 267, затем от точки 267 в юго-западном направлении по западной стороне Калачеевского лесничества урочище Закалач-1 (земли лесного фонда) до точки 275. Далее она проходит от точки 275 в северо-западном направлении по западной стороне Калачеевского лесничества урочище Закалач-1 (земли лесного фонда) до точки 278, поворачивает в северо-восточном направлении по восточной границе автомобильной дороги до точки 279 и продолжается в северо-западном направлении по восточной границе автомобильной дороги до точки 280. Затем граница продолжается от точки 280 в северо-восточном направлении по восточной границе автомобильной дороги до точки 290, далее в северо-западном направлении по автомобильной дороге до точки 306. Затем граница проходит в северо-западном направлении по сельскохозяйственным угодьям, далее по древесно-кустарниковой растительности вдоль грунтовой дороги до точки 310, от точки 310 в северо-восточном направлении по древесно-кустарниковой растительности вдоль грунтовой дороги.

**Перечень координат характерных точек границы населенного пункта  
хутора Гринёв  
городского поселения – город Калач  
Калачеевского муниципального района Воронежской области**

Номера точек	Координаты	
	X	Y
Уч.№1		
1	386159.76	2209134.91
2	386187.12	2209209.99
3	386152.5	2209388.22
4	386142.55	2209513.49
5	385905.05	2209546.51
6	385932.6	2209475.8
7	385934.85	2209400.41
8	385904.18	2209321.02
9	385899.47	2209255.67
10	385880.3	2209149.37
11	385919.22	2209058.53
12	385956.71	2208953.25
13	386049.29	2209070.19
1	386159.76	2209134.91
Уч.№2		
14	385296.86	2209042.25
15	385316.18	2209095.15
16	385365.29	2209138.42
17	385355.58	2209205.2
18	385313.59	2209324.81
19	385274.14	2209353.77
20	385239.19	2209276.85
21	385205.44	2209272.01
22	385185.06	2209275.88
23	385154.02	2209261.76
24	385127.07	2209255.34
25	385115.92	2209263.62
26	385122.65	2209311.21
27	385117.35	2209322.98
28	385095.11	2209336.14
29	385096.26	2209364.98

30	385103.53	2209383.76
31	385003.21	2209409.93
32	384961.57	2209283.73
33	384989.86	2209263.89
34	384974.36	2209233.1
35	384973.2	2209204.26
36	384991.45	2209178.31
37	385037.47	2209160.49
38	385061.46	2209143.97
39	385085.94	2209146.95
40	385121.98	2209119.63
41	385110.35	2209108.4
42	385188.87	2209071.67
43	385235.68	2209056.41
14	385296.86	2209042.25
Уч.№3		
44	385458.5	2208812.06
45	385437.45	2208852.37
46	385407.72	2208858.61
47	385380.92	2208889.49
48	385347.89	2208891.44
49	385322.34	2208900.31
50	385296.3	2208890.51
51	373584.94	2209617.37
52	385275.43	2208875.73
53	385249.37	2208866.78
54	385204.26	2208881.23
55	385183.87	2208885.95
56	385164.48	2208882.21
57	385135.93	2208870.68
58	385088.42	2208877.45
59	385043.62	2208875.8
60	385026.48	2208887.36
61	384990.96	2208886.72
62	384939.52	2208923.09
63	384943.12	2208957.06
64	384919.56	2208995.63
65	384893.07	2209009.56

66	384860.42	2208991.17
67	384805.69	2208977.47
68	384798.83	2209027.36
69	384785.6	2209056.79
70	384765.81	2209074.23
71	384743.67	2209082.31
72	384725.94	2209080.3
73	384692.63	2209048.5
74	384684.61	2209062.64
75	384664.11	2209105.25
76	384857.65	2209412.39
77	384882.15	2209505.23
78	384804.86	2209534.17
79	384808.42	2209548.71
80	384798.53	2209566.3
81	384796.18	2209569.02
82	384792.74	2209572.16
83	384791.07	2209573.24
84	384778.75	2209578.8
85	384718.02	2209596.36
86	384693.14	2209523.86
87	384671.55	2209456.51
88	384605.41	2209373.95
89	384539.18	2209250.7
90	384518.19	2209196.92
91	384510.66	2209165.6
92	384500.14	2209121.63
93	384499.27	2209110.59
94	384495.13	2209092.92
95	384495.12	2209057.87
96	384496.26	2209047.31
97	384496.69	2209033.79
98	384504.57	2208990.82
99	384489.1	2208995.42
100	384461.56	2208989.87
101	384449.52	2208986.01
102	384435.79	2208981.08
103	384428.55	2208978.59

104	384423.94	2208975.52
105	384421.75	2208971.42
106	384405.79	2208966.51
107	384359.61	2208944.02
108	384356.74	2208916.85
109	384354.39	2208907.82
110	384353.09	2208902.52
111	384351.21	2208895.56
112	384355.66	2208883.77
113	384353.47	2208865.08
114	384334.27	2208851.17
115	384331.42	2208777.38
116	384343.32	2208774.2
117	384349.85	2208787.03
118	384352.02	2208806.57
119	384365.62	2208803.42
120	384372.92	2208774.73
121	384397.82	2208754.84
122	384410.05	2208750.9
123	384428.9	2208744.43
124	384402.17	2208691.32
125	384395.83	2208671.61
126	384395.49	2208661.26
127	384396.5	2208649.23
128	384399.84	2208646.54
129	384404.51	2208647.56
130	384409.52	2208653.57
131	384425.56	2208678.29
132	384440.26	2208703.35
133	384451.77	2208720.21
134	384479.24	2208744.44
135	384488.67	2208738.76
136	384543.41	2208705.75
137	384478.42	2208606.26
138	384507.37	2208592.41
139	384510.96	2208590.69
140	384551.5	2208571.29
141	384567.2	2208563.78

142	384571.92	2208566.7
143	384660.04	2208621.39
144	384758.63	2208663.98
145	384850.55	2208703.65
44	385458.5	2208812.06
Уч.№4		
146	384362.32	2210203.26
147	384362.34	2210264.46
148	384359.18	2210284.96
149	384334.62	2210286.21
150	384298.02	2210298.27
151	384260.71	2210302.69
152	384220.3	2210291.79
153	384182.56	2210274.16
154	384189.85	2210382.78
155	384240.43	2210392.17
156	384235.13	2210449.71
157	384162.41	2210447.56
158	384177.85	2210591.41
159	383981.94	2210653.42
160	383876.46	2210739.47
161	383854.63	2210692.93
162	383820.46	2210507.52
163	383819.77	2210441.7
164	383824.66	2210362.21
165	383829.80	2210280.22
166	383841.80	2210254.09
167	383864.39	2210234.11
168	383898.15	2210204.23
169	383912.04	2210188.66
170	384001.73	2210081.04
171	384003.41	2210081.57
172	384077.5	2210151.03
173	384088.65	2210219.14
174	384100.24	2210274.86
175	384121.95	2210275.82
176	384167.81	2210258.42
177	384138.55	2210086.56



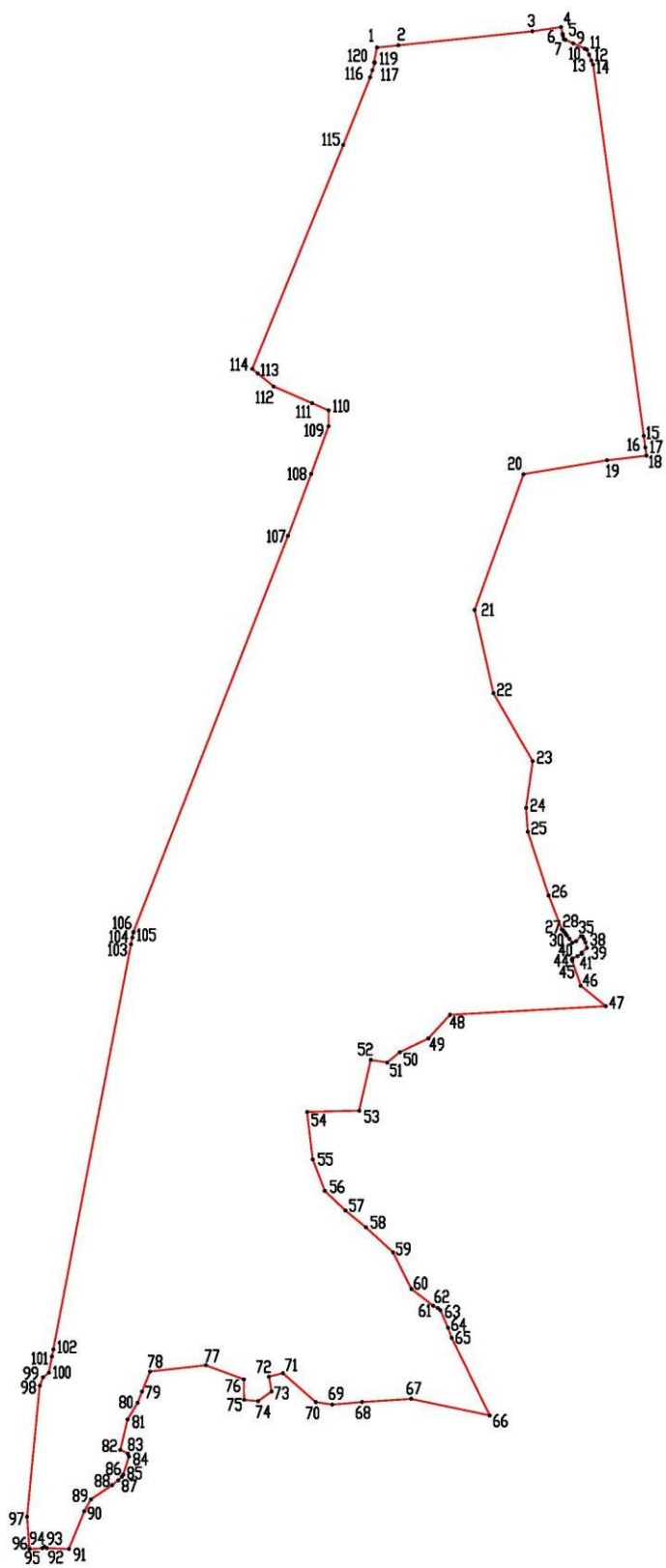
178	384204.35	2210082.8
179	384207.33	2210082.53
180	384291.08	2210072.36
181	384308.77	2210194.54
182	384314.5	2210194.27
146	384362.32	2210203.26
Уч.№5		
183	383775.59	2209747.57
184	383784.57	2209806.7
185	383761.72	2209884.24
186	383748.68	2209900.08
187	383685.22	2209900.43
188	383664.46	2209921.19
189	383650.81	2209887.82
190	383649.37	2209837.75
191	383684.62	2209812.2
192	383684.25	2209800.25
193	383654.38	2209802.23
194	383653.93	2209784.41
195	383613.26	2209786.94
196	383608.8	2209758.85
197	383561.32	2209763.78
198	383550.4	2209699.02
199	383526.59	2209688.4
200	383470.29	2209760.63
201	383471.24	2209741.97
202	383480.48	2209692.56
203	383489.94	2209669.91
204	383527.85	2209579.07
205	383542.89	2209531.28
206	383629.91	2209525.56
207	383665.19	2209604.84
208	383667.4	2209609.75
209	383670.32	2209653.67
210	383682.64	2209765.8
211	383692.55	2209777.65
212	383708.04	2209796.13
213	383726.45	2209764.11

182	383775.59	2209747.57
Уч.№6		
214	383709.91	2208990.19
215	383711.04	2208994.29
216	383751.90	2209147.28
217	383756.97	2209166.56
218	383765.46	2209200.31
219	383772.04	2209225.55
220	383767.38	2209286.81
221	383767.15	2209333.78
222	383725.58	2209277.10
223	383688.48	2209277.31
224	383554.48	2209317.88
225	383482.18	2209367.08
226	383430.06	2209326.65
227	383317.96	2209365.12
228	383330.36	2209386.25
229	383290.70	2209413.22
230	383276.97	2209452.05
231	383274.33	2209466.88
232	383260.64	2209486.93
233	383228.40	2209511.11
234	383205.18	2209533.40
235	383198.75	2209538.17
236	383098.51	2209586.07
237	383071.94	2209605.92
238	383054.69	2209610.36
239	383037.19	2209624.33
240	383014.02	2209638.91
241	382994.12	2209648.51
242	382975.34	2209653.47
243	382888.36	2209693.61
244	382872.63	2209697.11
245	382851.25	2209699.39
246	382843.61	2209698.05
247	382835.76	2209693.39
248	382780.02	2209643.67
249	382746.56	2209627.33

250	382705.17	2209618.38
251	382674.37	2209626.14
252	382661.39	2209634.09
253	382616.62	2209650.31
254	382606.97	2209654.83
255	382600.27	2209659.66
256	382543.03	2209716.82
257	382515.49	2209750.36
258	382466.89	2209856.62
259	382418.99	2209899.88
260	382372.97	2209934.79
261	382363.23	2209939.14
262	382340.49	2209944.05
263	382301.44	2209946.08
264	382270.71	2209938.30
265	382221.14	2209953.80
266	382119.64	2209979.89
267	382061.49	2209990.97
268	382039.84	2209972.20
269	382009.31	2209937.10
270	382005.84	2209915.96
271	381970.28	2209905.40
272	381935.72	2209892.10
273	381922.18	2209885.15
274	381907.38	2209872.80
275	381903.12	2209859.48
276	381909.29	2209817.37
277	381938.71	2209644.33
278	381949.96	2209567.60
279	381960.28	2209574.07
280	381962.51	2209544.86
281	381983.29	2209556.07
282	381984.75	2209556.99
283	382005.79	2209570.85
284	382020.00	2209577.88
285	382036.89	2209584.60
286	382040.86	2209586.02
287	382065.84	2209598.94

288	382075.83	2209604.12
289	382194.88	2209606.65
290	382239.04	2209607.58
291	382364.61	2209584.56
292	382392.12	2209579.50
293	382810.71	2209502.70
294	382873.90	2209483.59
295	382878.85	2209482.09
296	382893.51	2209472.50
297	382907.63	2209463.26
298	382914.04	2209459.10
299	382921.16	2209450.84
300	382956.57	2209409.96
301	382965.03	2209395.05
302	382976.35	2209376.86
303	382991.38	2209348.59
304	383040.60	2209261.82
305	383069.22	2209211.34
306	383084.30	2209141.26
307	383117.87	2209109.97
308	383221.49	2209028.12
309	383301.51	2208980.07
310	383365.25	2208964.24
311	383585.56	2208980.84
214	383709.91	2208990.19

# хутор Залесный



**Описание местоположения границ населенного пункта  
хутора Залесный городского поселения – город Калач  
Калачеевского муниципального района Воронежской области**

Граница х. Залесный городского поселения - город Калач Калачеевского муниципального района Воронежской области начинается в точке 1, расположенной в северо-западной части населенного. Граница проходит в северо-восточном направлении по автомобильной дороге Павловск-Калач-Петропавловка до точки 4, далее от точки 4 в юго-восточном направлении по сельскохозяйственным угодьям до точки 11, в юго-восточном направлении от точки 11 по западной стороне лесной полосы до точки 18, затем от точки 18 в юго-западном направлении по северной границе урочища Закалач-2 Калачеевского лесничества (земли лесного фонда) до точки 20. Далее граница проходит в юго-западном направлении от точки 20 по западной границе урочища Закалач-2 Калачеевского лесничества (земли лесного фонда) до точки 21, затем граница идет от точки 21 в юго-восточном направлении по западной границе урочища Закалач-2 Калачеевского лесничества (земли лесного фонда) до точки 23. Затем граница проходит от точки 23 в юго-западном направлении по западной границе урочища Закалач-2 Калачеевского лесничества (земли лесного фонда) до точки 24, поворачивает от точки 24 в юго-восточном направлении и проходит по западной границе урочища Закалач-2 Калачеевского лесничества (земли лесного фонда) до точки 33, продолжается в северо-восточном направлении от точки 33 по северной стороне приусадебного земельного участка по улице Центральная до точки 35, затем в юго-восточном направлении идет по восточной стороне приусадебного земельного участка по улице Центральная до точки 39. Далее от точки 39 граница продолжается в юго-западном направлении по южной стороне приусадебного земельного участка по улице Центральная до точки 40, сворачивает в южном направлении от точки 40 по южной стороне приусадебного земельного участка по улице Центральная до точки 41. Затем граница проходит от точки 41 в юго-западном направлении по южной стороне приусадебного земельного участка по улице Центральная до точки 44, продолжает свое направление от точки 44 в юго-восточном направлении по древесно-кустарниковой растительности, далее идет по степной растительности, по лесному массиву до точки 47, поворачивает в юго-западном направлении от точки 47 и проходит по лесному массиву, далее по степной растительности, вновь по лесному массиву до точки 51. После этого граница проходит в северо-западном направлении от точки 51 по южной стороне приусадебного земельного участка по улице Грушевая до точки 52, от точки 52 в юго-западном направлении по грунтовой дороге, далее по восточной стороне приусадебного земельного участка по улице Грушевая до точки 53. Затем сворачивает в западном направлении от точки 53 по южной стороне приусадебного земельного участка по улице Грушевая до точки 54. Далее граница продолжается от точки 54 в юго-восточном направлении по восточной стороне автомобильной дороги, далее по восточной стороне приусадебных земельных участков по улице Грушевая, затем она проходит по западной границе урочища Закалач-2 Калачеевского лесничества (земли лесного фонда) до точки 66. В северо-западном направлении граница идет от точки 66 по западной границе урочища Закалач-2 Калачеевского лесничества (земли лесного фонда) до точки 67, затем продолжается от точки 67 в юго-западном направлении по западной границе урочища Закалач-2 Калачеевского лесничества (земли лесного фонда) до точки 69, далее идет в северо-западном направлении от точки 69 по западной границе урочища Закалач-2 Калачеевского лесничества (земли лесного фонда) до точки 71, продолжается в юго-западном направлении

от точки 71 по западной границе урочища Закалач-2 Калачеевского лесничества (земли лесного фонда) до точки 72, затем сворачивает от точки 72 в юго-восточном направлении по западной границе урочища Закалач-2 Калачеевского лесничества (земли лесного фонда) до точки 73. После этого граница продолжает свое направление в юго-западном направлении от точки 73 по западной границе урочища Закалач-2 Калачеевского лесничества (земли лесного фонда) до точки 74. Далее граница проходит от точки 74 в северо-западном направлении по западной границе урочища Закалач-2 Калачеевского лесничества (земли лесного фонда) до точки 75, затем в северном направлении от точки 75 по западной границе урочища Закалач-2 Калачеевского лесничества (земли лесного фонда) до точки 76, далее она идет в северо-западном направлении от точки 76 по западной границе урочища Закалач-2 Калачеевского лесничества (земли лесного фонда) до точки 77. Затем граница сворачивает от точки 77 в юго-западном направлении и проходит по западной границе урочища Закалач-2 Калачеевского лесничества (земли лесного фонда) до точки 78. Далее граница вновь идет от точки 78 в юго-западном направлении по западной границе урочища Закалач-2 Калачеевского лесничества (земли лесного фонда) до точки 82, в юго-восточном направлении от точки 82 по западной границе урочища Закалач-2 Калачеевского лесничества (земли лесного фонда) до точки 84. Затем граница продолжает свое направление от точки 84 в юго-западном направлении по восточной стороне приусадебных земельных участков по улице Грушевая, далее по западной границе урочища Закалач-2 Калачеевского лесничества (земли лесного фонда) до точки 91. В северо-западном направлении граница проходит от точки 91 по западной границе урочища Закалач-2 Калачеевского лесничества (земли лесного фонда) до точки 93. Далее она проходит от точки 93 в юго-западном направлении по западной границе урочища Закалач-2 Калачеевского лесничества (земли лесного фонда) до точки 96. Далее граница продолжается в северо-западном направлении по западной стороне приусадебных земельных участков по улице Грушевая до точки 97, затем в северо-восточном направлении от точки 97 по западной стороне приусадебных земельных участков по улице Грушевая, пересекает грунтовую дорогу до точки 100. Граница идет в северо-восточном направлении от точки 100 по сельскохозяйственным угодьям, далее по грунтовой дороге, пересекает автомобильную дорогу "Павловск - Калач - Петропавловка" - х.Залесный, далее проходит по восточной стороне лесной полосы до точки 109, сворачивает в северном направлении по восточной стороне лесной полосы до точки 110. Затем граница продолжает свое направление в северо-западном направлении по северному краю лесной полосы, далее по грунтовой дороге до точки 114, далее от точки 114 в северо-восточном направлении по автомобильной дороге "Павловск-Калач-Петропавловка"-х.Залесный до точки 119, затем от точки 119 в западном направлении по автомобильной дороге "Павловск-Калач-Петропавловка"-х.Залесный до точки 120, далее сворачивает от точки 120 в северо-восточном направлении по автомобильной дороге "Павловск-Калач-Петропавловка"-х.Залесный до точки 1.

**Перечень координат характерных точек границы населенного пункта  
хутора Залесный  
городского поселения – город Калач  
Калачеевского муниципального района Воронежской области**

Номера точек	Координаты	
	X	Y
1	375301.98	2209649.38
2	375305.50	2209683.73
3	375327.88	2209897.54
4	375334.66	2209943.44
5	375323.67	2209945.80
6	375321.15	2209946.36
7	375315.63	2209947.52
8	375314.30	2209950.39
9	375308.55	2209962.81
10	375300.06	2209981.15
11	375298.41	2209984.69
12	375290.42	2209988.06
13	375281.28	2209991.90
14	375274.62	2209994.70
15	374682.04	2210075.54
16	374663.44	2210078.07
17	374650.44	2210079.84
18	374650.42	2210079.84
19	374643.09	2210016.76
20	374620.74	2209883.37
21	374404.14	2209805.26
22	374271.10	2209835.52
23	374162.70	2209898.09
24	374087.79	2209887.51
25	374049.90	2209890.16
26	373948.03	2209923.59
27	373894.06	2209944.61
28	373892.28	2209946.77
29	373890.49	2209948.18
30	373887.33	2209950.54
31	373884.30	2209952.60
32	373878.98	2209956.67

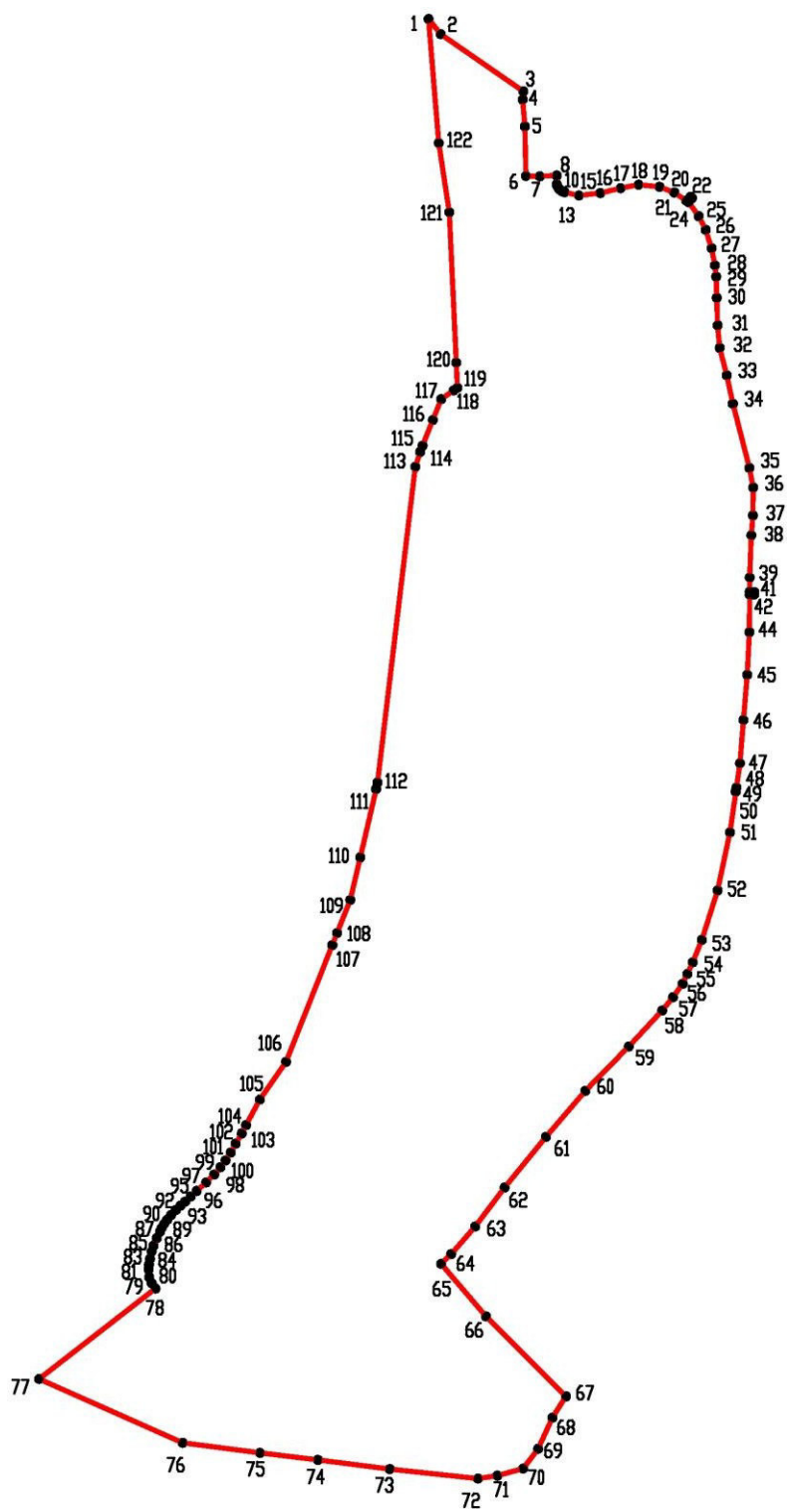


33	373872.81	2209961.32
34	373874.94	2209967.39
35	373883.30	2209975.16
36	373882.89	2209977.79
37	373878.78	2209980.15
38	373873.37	2209982.28
39	373864.54	2209984.68
40	373856.93	2209976.50
41	373854.79	2209976.55
42	373851.46	2209969.54
43	373847.71	2209961.66
44	373846.40	2209960.82
45	373843.96	2209961.23
46	373804.13	2209974.88
47	373771.48	2210014.79
48	373757.71	2209766.15
49	373719.98	2209731.34
50	373698.10	2209685.90
51	373681.52	2209665.66
52	373685.72	2209639.51
53	373604.55	2209620.95
54	373602.66	2209537.79
55	373526.94	2209546.64
56	373476.64	2209565.85
57	373445.34	2209598.90
58	373418.32	2209631.80
59	373378.36	2209675.12
60	373320.00	2209704.30
61	373293.19	2209739.10
62	373289.33	2209746.67
63	373286.06	2209750.58
64	373258.08	2209762.87
65	373241.92	2209768.75
66	373117.94	2209829.44
67	373144.67	2209703.78
68	373139.54	2209625.59
69	373135.48	2209577.84
70	373139.42	2209551.56

71	373185.50	2209499.07
72	373179.96	2209476.74
73	373156.34	2209480.99
74	373140.87	2209459.47
75	373143.12	2209437.01
76	373175.58	2209436.66
77	373198.33	2209376.01
78	373188.13	2209286.75
79	373156.24	2209274.03
80	373138.25	2209266.97
81	373111.75	2209250.91
82	373063.11	2209239.37
83	373057.16	2209251.57
84	373052.59	2209253.13
85	373023.44	2209243.98
86	373020.05	2209241.73
87	373014.75	2209236.04
88	373006.89	2209226.28
89	372983.92	2209192.20
90	372965.09	2209181.70
91	372904.87	2209157.07
92	372906.25	2209122.20
93	372908.73	2209117.95
94	372906.03	2209114.74
95	372904.96	2209094.52
96	372904.81	2209093.99
97	372956.44	2209090.18
98	373165.43	2209110.61
99	373178.94	2209115.81
100	373186.48	2209125.20
101	373212.04	2209130.10
102	373223.50	2209132.30
103	373870.32	2209256.44
104	373880.84	2209258.46
105	373889.08	2209260.04
106	373890.10	2209260.44
107	374522.40	2209507.09
108	374621.26	2209544.24

109	374697.31	2209571.90
110	374722.73	2209572.08
111	374734.07	2209545.79
112	374760.64	2209484.21
113	374781.50	2209459.08
114	374789.00	2209450.04
115	375146.44	2209595.53
116	375254.52	2209638.49
117	375265.72	2209642.02
118	375277.01	2209645.51
119	375278.19	2209645.85
120	375278.18	2209644.54
1	375301.98	2209649.38

# хутор Рыбкин



**Описание местоположения границ населенного пункта  
хутора Рыбкин городского поселения – город Калач  
Калачеевского муниципального района Воронежской области**

Граница х. Рыбкин городского поселения - город Калач Калачеевского муниципального района Воронежской области начинается в точке 1, расположенной в северо-западной части населенного пункта. Граница проходит в юго-восточном направлении по древесно-кустарниковой растительности, далее по северной стороне кладбища до точки 3. Затем от точки 3 она идет в южном направлении по восточной стороне кладбища до точки 6, от точки 6 сворачивает в восточном направлении по древесно-кустарниковой растительности, далее пересекает автомобильную дорогу "Павловск-Калач-Петропавловка"-г. Калач"-х. Рыбкин до точки 8. В юго-восточном направлении граница идет по восточной стороне полосы отвода автомобильной дороги "Павловск-Калач-Петропавловка"-г. Калач"-х. Рыбкин до точки 15, далее от точки 15 проходит в северо-восточном направлении по восточной стороне полосы отвода автомобильной дороги "Павловск-Калач-Петропавловка"-г. Калач"-х. Рыбкин до точки 18. Затем граница идет в юго-восточном направлении по восточной стороне полосы отвода автомобильной дороги "Павловск-Калач-Петропавловка"-г. Калач"-х. Рыбкин до точки 21, далее от точки 21 в северо-восточном направлении по восточной стороне полосы отвода автомобильной дороги "Павловск-Калач-Петропавловка"-г. Калач"-х. Рыбкин до точки 22, затем в юго-восточном направлении по восточной стороне полосы отвода автомобильной дороги "Павловск-Калач-Петропавловка"-г. Калач"-х. Рыбкин до точки 23. Далее от точки 23 граница проходит в юго-западном направлении по восточной стороне полосы отвода автомобильной дороги "Павловск-Калач-Петропавловка"-г. Калач"-х. Рыбкин до точки 24. Продолжается от точки 24 в юго-восточном направлении по восточной стороне полосы отвода автомобильной дороги "Павловск-Калач-Петропавловка"-г. Калач"-х. Рыбкин до точки 36, далее следует в южном направлении по восточной стороне полосы отвода автомобильной дороги "Павловск-Калач-Петропавловка"-г. Калач"-х. Рыбкин до точки 40. От точки 40 граница проходит в восточном направлении по восточной стороне полосы отвода автомобильной дороги "Павловск-Калач-Петропавловка"-г. Калач"-х. Рыбкин до точки 41, от точки 41 в южном направлении проходит по восточной стороне полосы отвода автомобильной дороги "Павловск-Калач-Петропавловка"-г. Калач"-х. Рыбкин до точки 42. Далее граница продолжается в западном направлении по восточной стороне полосы отвода автомобильной дороги "Павловск-Калач-Петропавловка"-г. Калач"-х. Рыбкин до точки 43, далее от точки 43 в юго-западном направлении по восточной стороне полосы отвода автомобильной дороги "Павловск-Калач-Петропавловка"-г. Калач"-х. Рыбкин до точки 53. Граница продолжается в юго-западном направлении по восточной стороне полосы отвода автомобильной дороги "Павловск-Калач-Петропавловка"-г. Калач"-х. Рыбкин до точки 65, сворачивает в юго-восточном направлении по западной границе урочища Закалач-2 Калачеевского лесничества (земли лесного фонда) до точки 67 и далее от точки 67 проходит в юго-западном направлении по западной границе урочища Закалач-2 Калачеевского лесничества (земли лесного фонда) 72, затем в северо-западном направлении проходит по западной границе урочища Закалач-2 Калачеевского лесничества (земли лесного фонда) до точки 77. Далее граница проходит от точки 77 в северо-восточном направлении по западной границе урочища Закалач-2 Калачеевского лесничества (земли лесного фонда) до точки 78. Затем она продолжается в северо-западном направлении по западной стороне полосы отвода автомобильной дороги "Павловск-Калач-Петропавловка"-

г. Калач"-х. Рыбкин до точки 81, в северо-восточном направлении по западной стороне полосы отвода автомобильной дороги "Павловск-Калач-Петропавловка"-г. Калач"-х. Рыбкин до точки 105. Далее граница проходит от точки 105 в северо-восточном направлении по древесно-кустарниковой растительности вдоль западной стороны приусадебных земельных участков по улице Рыбкина, затем по грунтовой дороге, по западной стороне лесной полосы до точки 119, далее сворачивает в северо-западном направлении и пересекает грунтовую дорогу, затем по восточной стороне фруктового сада до точки 1.

**Перечень координат характерных точек границы населенного пункта  
хутора Рыбкин  
городского поселения – город Калач  
Калачеевского муниципального района Воронежской области**

Номера точек	Координаты	
	X	Y
1	375324.68	2210888.93
2	375313.65	2210897.74
3	375271.54	2210958.76
4	375265.53	2210958.26
5	375245.71	2210959.92
6	375209.38	2210960.68
7	375209.07	2210970.89
8	375209.64	2210983.46
9	375209.63	2210983.46
10	375203.07	2210983.40
11	375201.65	2210984.03
12	375199.63	2210985.29
13	375198.15	2210987.19
14	375197.47	2210989.13
15	375195.09	2210999.76
16	375196.74	2211015.51
17	375200.46	2211030.55
18	375202.92	2211043.72
19	375201.42	2211059.17
20	375197.22	2211070.07
21	375191.22	2211078.96
22	375194.01	2211082.23
23	375193.22	2211083.11

24	375189.98	2211080.80
25	375179.79	2211088.09
26	375169.67	2211093.29
27	375156.23	2211097.72
28	375143.74	2211100.09
29	375135.31	2211101.01
30	375119.78	2211101.44
31	375099.59	2211102.06
32	375083.05	2211103.61
33	375062.79	2211108.80
34	375041.97	2211113.27
35	374994.78	2211125.45
36	374980.37	2211128.27
37	374959.85	2211128.09
38	374945.29	2211126.97
39	374914.24	2211125.75
40	374903.77	2211125.72
41	374903.52	2211129.04
42	374901.77	2211129.02
43	374901.49	2211125.72
44	374874.08	2211125.47
45	374842.69	2211123.84
46	374809.46	2211121.12
47	374777.75	2211118.52
48	374759.80	2211115.88
49	374757.77	2211115.58
50	374756.86	2211115.46
51	374726.94	2211111.2
52	374684.19	2211101.95
53	374647.85	2211090.44
54	374631.48	2211083.79
55	374622.82	2211079.76
56	374615.53	2211076.24
57	374605.71	2211069.15
58	374596.07	2211061.29
59	374569.56	2211036.59
60	374536.88	2211004.46
61	374503.06	2210975.51

62	374465.82	2210944.99
63	374437.11	2210923.26
64	374416.93	2210905.53
65	374409.65	2210898.24
66	374371.04	2210931.22
67	374312.31	2210990.19
68	374296.64	2210980.29
69	374273.76	2210969.62
70	374259.29	2210958.69
71	374254.01	2210939.68
72	374251.87	2210925.37
73	374258.92	2210860.30
74	374265.72	2210807.19
75	374270.76	2210764.62
76	374278.12	2210707.58
77	374325.11	2210601.70
78	374391.60	2210687.48
79	374395.61	2210684.62
80	374399.94	2210682.88
81	374405.74	2210682.46
82	374409.22	2210682.67
83	374413.48	2210683.44
84	374418.81	2210684.74
85	374423.00	2210686.05
86	374428.59	2210688.39
87	374433.39	2210690.83
88	374436.14	2210692.12
89	374439.03	2210693.81
90	374442.15	2210696.11
91	374445.74	2210699.06
92	374449.30	2210702.49
93	374452.47	2210705.96
94	374455.53	2210709.44
95	374459.28	2210713.46
96	374463.35	2210717.89
97	374469.68	2210724.92
98	374475.46	2210730.92
99	374480.73	2210735.41



100	374485.81	2210739.24
101	374491.52	2210743.02
102	374498.04	2210746.59
103	374505.54	2210751.13
104	374511.80	2210754.41
105	374530.46	2210764.52
106	374558.23	2210783.71
107	374643.97	2210817.91
108	374652.93	2210821.48
109	374677.24	2210831.18
110	374708.53	2210838.47
111	374758.65	2210850.16
112	374763.51	2210851.29
113	374995.63	2210879.13
114	375006.44	2210882.68
115	375011.13	2210884.56
116	375030.08	2210892.13
117	375045.30	2210898.22
118	375051.79	2210907.46
119	375053.68	2210910.13
120	375072.20	2210909.30
121	375182.72	2210904.26
122	375233.58	2210896.41
1	375324.68	2210888.93


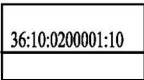
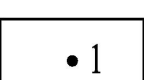
**КАРТА (СХЕМА)**

Границы хутора Гаранькин городского поселения - город Калач Калачеевского муниципального района Воронежской области



Масштаб 1:5000

**Условные обозначения**

-  границы населенного пункта
-  граница и кадастровый номер земельного участка, сведения о котором содержатся в ЕГРН
-  характерная точка границы населенного пункта

# КАРТА (СХЕМА)

Границы населенного пункта хутора Гринёв Калачеевского муниципального района Воронежской области



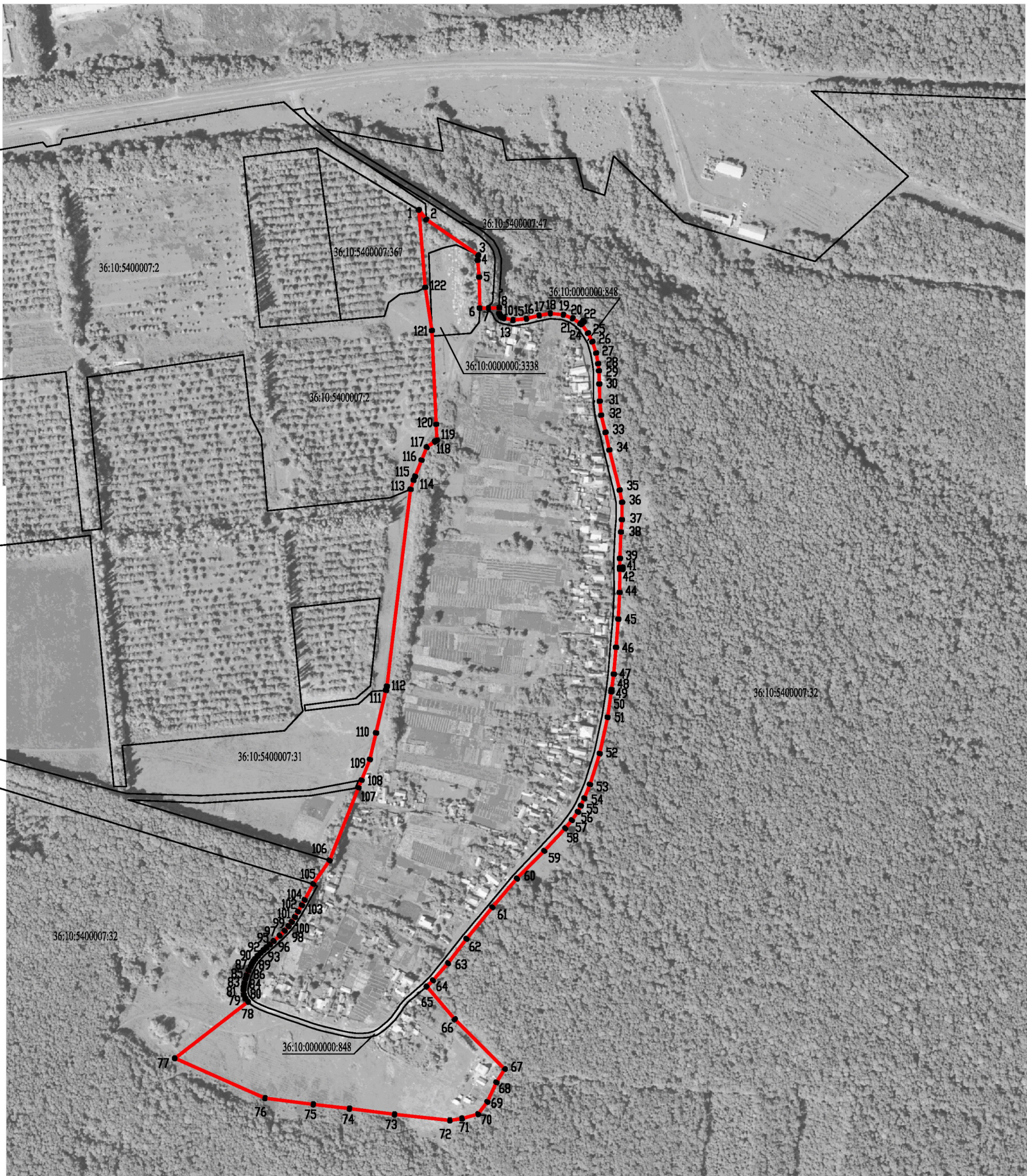
**КАРТА (СХЕМА)**

...енного пункта хутора Залесный городского поселения - город Калач Калачеевского муниципального района Воронежско

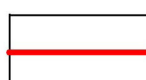
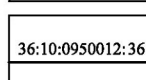
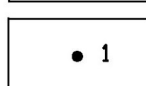


# КАРТА (СХЕМА)

Границы населенного пункта хутора Рыбкин Калачеевского муниципального района Воронежской области



## Условные обозначения

-  границы населенного пункта
-  границы и кадастровый номер земельного участка, сведения о котором содержатся в ЕГРН
-  характерная точка границы населенного пункта

Масштаб 1:5000